

Государственное бюджетное дошкольное образовательное учреждение
детский сад № 81 комбинированного вида Приморского района Санкт–Петербурга

Принят на
общем собрании работников ОУ
№ 5 от 17.04.2023 г.

Утвержден
Приказом заведующего ГБДОУ
№ 18 – О от 17.04.2023 г.

ОТЧЕТ
О РЕЗУЛЬТАТАХ САМООБСЛЕДОВАНИЯ
Государственного бюджетного дошкольного образовательного
учреждения детского сада № 81 комбинированного вида
Приморского района Санкт-Петербурга
по состоянию на 31.12.2022г.

Санкт-Петербург 2023 г.

Оглавление

Информационная справка	3
I Аналитическая часть	
1) Общая характеристика ДООУ	5
2) Организационно-правовое обеспечение деятельности	5
3) Структура ДООУ. Характеристика системы управления	6
4) Материально-техническое обеспечение	9
5) Кадровое обеспечение образовательного процесса.....	17
6) Учебно – методическое обеспечение	27
7) Анализ оздоровительной работы в ДООУ	28
8) Образовательная работа.....	30
9) Предоставление ДПОУ.....	39
10) Организация работы с семьей.....	40
11) Организация безопасности детей.....	40
12) Организация питания	41
13) Выполнение предписаний надзорных органов.....	41
II Показатели деятельности дошкольной образовательной организации, подлежащей самообследованию	42
Заключение	44

Информационная справка

В целях обеспечения доступности и открытости информации о деятельности Государственного бюджетного дошкольного образовательного учреждения детского сада № 81 комбинированного вида Приморского района Санкт-Петербурга (далее – ГБДОУ), издан приказ № 2/2 - 0 от 10.01.2023 г. по ГБДОУ о проведении внутренней системы оценки качества образования ДО (далее ВСОКО), в соответствии с:

- федеральным законом от 29.12.2012 № 273-ФЗ «Об образовании в Российской Федерации» (с последующими изменениями);
- приказом Минобрнауки России от 17.10.2013 № 1155 «Об утверждении федерального государственного образовательного стандарта дошкольного образования»;
- постановлением Правительства России от 05.08.2013 № 662 «Об осуществлении мониторинга системы образования»;
- приказом Минобрнауки России от 14.06.2013 № 462 «Об утверждении порядка проведения самообследования образовательной организацией»;
- приказом Минобрнауки России от 10.12.2013 № 1324 «Об утверждении показателей деятельности образовательной организации, подлежащей самообследованию»;
- приказом Минобрнауки России от 05.12.2014 № 1547 «Об утверждении показателей, характеризующих общие критерии оценки качества образовательной деятельности организаций, осуществляющих образовательную деятельность»;
- мониторингом качества дошкольного образования Российской Федерации (МКДО), разработан АНО ДПО «НИКО», 2020;
- приказом Министерства образования и науки Российской Федерации от 22.09.2017 № 955 «Об утверждении показателей мониторинга системы образования»;
- Государственной программой Российской Федерации «Развитие образования» на 2018-2025 годы (утверждена постановлением Правительства Российской Федерации от 26.12.2017 № 1642);
- приказом Министерства просвещения РФ от 31 июля 2020 г. № 373 «Об утверждении Порядка организации и осуществления образовательной деятельности по основным общеобразовательным программам - образовательным программам дошкольного образования»;
- постановлением Главного государственного санитарного врача РФ от 28.09.2020 N 28 "Об утверждении санитарных правил СП 2.4.3648-20 «Санитарно-эпидемиологические требования к организациям воспитания и обучения, отдыха и оздоровления детей и молодежи» (вместе с «СП 2.4.3648-20. Санитарные правила...») (Зарегистрировано в Минюсте России 18.12.2020 N 61573)»;
- санитарными правилами и нормы СанПиН 1.2.3685-21 "Гигиенические нормативы и требования к обеспечению безопасности и (или) безвредности для человека факторов среды обитания», утвержденные Постановлением Главного

государственного санитарного врача Российской Федерации от 28 января 2021 N 2;

- распоряжением Комитета по образованию от 17.08.2021 № 2314-р «О внесении изменения в распоряжение Комитета по образованию от 03.07.2019 № 1987-р»;

- Уставом ДООУ.

Процедура и правила проведения ВСОК ДО ГБДОУ, установлены Положением о порядке подготовки и организации проведения самообследования. В соответствии с:

Состав комиссии по проведению самообследования утвержден приказом заведующего от 10.01.2023 г. № 2/2-0

№ п/п	Фамилия, Имя, Отчество	Должность	Направления экспертизы
1	Серебрякова Наталья Сергеевна	Заведующий хозяйством	Материально-техническое обеспечение Финансовое обеспечение Безопасность Результаты контрольно-надзорной деятельности
2	Лунева Александра Владимировна	Старший воспитатель	Образовательная деятельность Воспитательная деятельность Развивающая предметно-пространственная среда Информационное обеспечение Управление и развитие
3	Махова Ирина Юрьевна	Документовед	Кадровое обеспечение, в т.ч. руководящего состава Удовлетворенность
4	Каюкова Мария Владимировна	Родитель Михеевой Анастасии (воспитанница 9 гр.)	Обеспечение качества услуг по присмотру и уходу Открытость деятельности

5.	Богданова Евгения Сергеевна	Медсестра	Обеспечение здоровья
----	-----------------------------	-----------	----------------------

I Аналитическая часть

1) Общая характеристика ДОУ

Государственное бюджетное дошкольное образовательное учреждение детский сад № 81 комбинированного вида Приморского района Санкт-Петербурга (ГБДОУ № 81) открыто в 1992 году. В нем функционирует 12 групп для детей разного возраста от 2 до 7 лет. Из общего числа групп - 6 специализированных (3 – ТНР, 3 – ЗПР).

Проектная мощность ДОУ – 220 детей. По СанПиН - 203 ребенка.

Контингент воспитанников формируется в соответствии с их возрастом, а количество групп от санитарных правил и норм, а так же условий образовательного процесса.

В 2022 г. функционировало 12 групп. Из них:

- 1 группа детей раннего возраста от 2 до 3 лет;
- 5 групп общеразвивающей направленности;
- 6 групп компенсирующей направленности (3 логопедические группы (ТНР), 2 коррекционные группы (ЗПР)).

На конец 2022 г. в ДОУ числилось 253 воспитанника. Среди которых: мальчиков – 58% (146); девочек – 42% (107).

2) Организационно-правовое обеспечение деятельности

Учредителем Образовательного учреждения является субъект Российской Федерации – город федерального значения Санкт-Петербург в лице исполнительного органа государственной власти Санкт-Петербурга - администрации Приморского района.

Местонахождение Учредителя: улица Савушкина, д. 83, Санкт-Петербург, 197374
Деятельность образовательного учреждения регламентируется Уставом, утвержденным распоряжением КО от 20.11.2014 № 5271-р, зарегистрированным МИФНС № 15 по Санкт Петербургу от 07.04.2015г., ГРН 6157848024449.

Заведующий ГБДОУ: Молканова Елена Александровна. Тел./факс: 8 (812)341-62-70

Юридический адрес/фактический адрес: 197372, Санкт-Петербург, Камышовая улица, д. 22, к. 2, литер А.

e-mail: info.gbdou81@obr.gov.spb.ru

Адрес сайта: <http://www.садик-81.пф/>

Документация ДОУ:

1. Лицензия: серия 78ЛО2 от 21.11.2016г., регистрационный № 2366, бессрочная.

2. Свидетельство о внесении в Единый государственный реестр юридических лиц (ЕГРЮЛ) выданное Федеральной налоговой службой № 15, основной государственный регистрационный номер 1027807592735 серия 78 № 008377656.

Свидетельство о государственной регистрации права оперативного управления здания по адресу: Санкт-Петербург, Камышовая улица, д. 22, к. 2 Лит А, серия 78-АБ № 217908.

3. Правила внутреннего трудового распорядка работников. Приняты на общем собрании работников ОУ. Протокол № 5 от 15.03.2022 г. Приказ № 17/1-О от 15.03.2022 г.

4. Должностные инструкции работников. Согласованы на общем собрании работников ОУ. Протокол № 1 от 31.08.2021г. Приказ № 32/32 – О от 31.08.2021 г.

5. Штатное расписание. Согласованно с начальником ОО администрации Приморского района. Утверждено приказом заведующего № 1/11-Л от 10.01.2022.

6. Программа развития учреждения. Согласована Главой Приморского района С-Пб 18.11.2020г. Рассмотрена на заседании общего собрания работников ОУ № 13 от 03.11.2020г. Принята на заседании педагогического совета № 1 от 28.08.2020г. Утверждена приказом № 47-О от 21.12.2020г.

7. Образовательная программа ГБДОУ д/с № 81 комбинированного вида. Принята на педагогическом совете № 1 от 30.08.2021 г. Утверждена приказом № 33/4-О от 01.09.2021

8. Образовательная программа ГБДОУ д/с № 81 комбинированного вида адаптированная для обучающихся с ЗПР. Принята на педагогическом совете № 1 от 30.08.2021г. Утверждена приказом № 33/4-О от 01.09.2021г.

9. Образовательная программа ГБДОУ д/с № 81 комбинированного вида адаптированная для обучающихся с ТНР. Принята на педагогическом совете № 1 от 30.08.2021г. Утверждена приказом № 33/4-О от 01.09.2021г.

10. Рабочая программа воспитания ГБДОУ д/с № 81 Принята на педагогическом совете № 1 от 31.08.2021г. Утверждена приказом № 32/2-О от 31.08.2021г.

11. Годовой план работы на учебный 2022-2023 г.г. Принят на педагогическом совете № 1 от 31.08.2022 г. Приказ № 42-О от 31.08.2022 г.

12. Учебный план на 2022-2023 г.г. Принят на педагогическом совете № 1 от 30.08.2022 г. Приказ № 42-О от 31.08.2022 г.

Вывод: ДОУ обеспечено всеми необходимыми организационно-правовыми документами, регламентирующими его деятельность в соответствии с законодательством в сфере образования. Принятые нормативные и организационно-распорядительные документы соответствуют уставным требованиям и не противоречат действующему законодательству.

3) Структура ДОУ. Характеристика системы управления

Управление ДОУ осуществляется в соответствии с Законом РФ «Об образовании в РФ», нормативными документами Министерства образования и науки РФ, правовыми актами Санкт-Петербурга, Уставом ОУ и указаниями Учредителя и строится на принципах единоначалия и самоуправления.

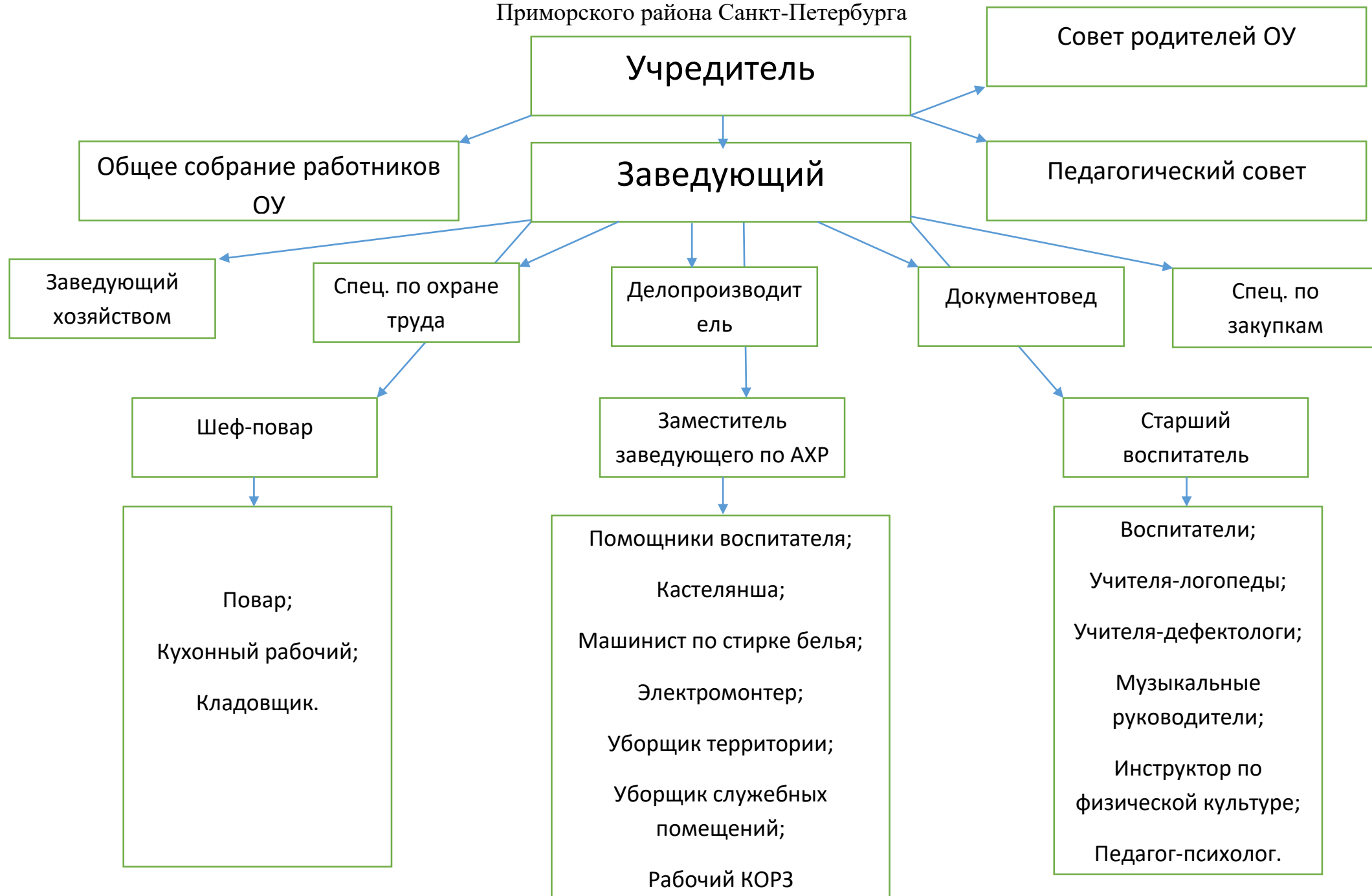
Цель управления заключается в совершенствовании процесса принятия решений.

Непосредственное управление учреждением осуществляет заведующий.

Блок-схема организационной структуры управления

Государственным бюджетным дошкольным образовательным учреждением детский сад № 81 комбинированного вида

Приморского района Санкт-Петербурга



Общее собрание работников ОУ,
к компетенции которого относится:

- рассмотрение и обсуждение Устава (новой редакции) и изменений и дополнений, вносимых в Устав;
- обсуждение проектов локальных актов Образовательного учреждения;
- рассмотрение вопросов стратегии развития Образовательного учреждения;
- рассмотрение и обсуждение вопросов материально-технического обеспечения и оснащения образовательного процесса;
- заслушивание отчетов администрации и органа самоуправления Образовательного учреждения по вопросам их деятельности;
- рассмотрение иных вопросов деятельности Образовательного учреждения, вынесенных на рассмотрение заведующим Образовательным учреждением, его органом самоуправления;

Формами самоуправления в Образовательном учреждении являются:

Педагогический совет,
к компетенции которого относится:

- учреждения;
- организация и совершенствование методического обеспечения образовательного процесса;
- обсуждение и принятие образовательных программ;
- рассмотрение и принятие локальных нормативных актов по основным вопросам организации и осуществления образовательной деятельности;
- рассмотрение вопросов организации и осуществления образовательного процесса в соответствии с настоящим Уставом, полученной лицензией на осуществление образовательной деятельности;
- рассмотрение вопросов предоставления отдельным категориям воспитанников дополнительных мер социальной поддержки и видов материального обеспечения, предусмотренных действующим законодательством;
- рассмотрение и выработка предложений по улучшению работы по обеспечению питанием и

Совет родителей,
к компетенции которого относится:

- содействие администрации ГБДОУ в совершенствовании условий для реализации деятельности учреждения, охраны жизни и здоровья детей;
- участие в определении стратегии воспитательно-образовательной политики ГБДОУ, обсуждение локальных нормативных актов, нормативно-правовых документов, регулирующих сотрудничество ГБДОУ и родительской общественности, мониторинг деятельности учреждения по организации работы с родителями;
- заслушивание отчетов заведующего ГБДОУ, заместителя заведующего по АХР о создании условий в учреждении для реализации Программы развития и Образовательных программ;
- защита прав и интересов воспитанников, прав и интересов родителей;
- способствование организации мероприятий, акций и досугов для детей и родителей;
- работа с родителями (законными представителями), направленная на соблюдение договора об образовании: права, обязанности ГБДОУ и родителей, границы ответственности сторон.

Процесс управления складывается из следующих функциональных звеньев:

- ✓ Информационно-аналитического;
- ✓ Мотивационно-целевого;
- ✓ Планово-прогностического;
- ✓ Регулятивно-диагностического;
- ✓ Контрольно-диагностического;
- ✓ Организационно-исполнительского;

Они рассматриваются как относительно самостоятельные виды деятельности. Между тем, функциональные звенья управления связаны и последовательны, поэтапно сменяют друг друга, образуя единый управленческий цикл.

Административные обязанности в педагогическом коллективе распределяются следующим образом:

➤ Заведующий в соответствии с законодательством РФ и уставом ГБДОУ № 81 осуществляет руководство образовательным учреждением, устанавливает контакты с внешними организациями, осуществляет системный контроль за образовательной, административно-хозяйственной и финансовой деятельностью учреждения.

➤ Старший воспитатель планирует и организует методическую работу с коллективом. Руководит работой педагогов, специалистов, осуществляет работу с молодыми специалистами, анализирует выполнение образовательной программы, участвует в разработке перспективных планов и направлений деятельности учреждения.

➤ Заместитель заведующего по административно-хозяйственной работе организует и обеспечивает безопасное и бесперебойное обслуживание, выполнение предписаний надзорных органов, ремонт.

Основными формами координации деятельности аппарата управления образовательного учреждения являются: анализ результатов, планирование, прогнозирование, контроль, мониторинг, коррекция программ и планов.

Для осуществления эффективного руководства создана мотивационная среда дошкольного учреждения, используются различные (оптимальные для каждой категории сотрудников) формы поощрений.

Вывод: Структура управления образовательной организацией, представляет собой тесное, слаженное взаимодействие всех ее органов, решающих определенные задачи, направленные на достижение единой цели.

4) Материально-техническое обеспечение

За 2022 год деятельность образовательного учреждения соответствовала законодательству Российской Федерации в области образования. Государственное задание на оказание государственных услуг соответствует показателям отчетности и реализовано в полном объеме.

Материально-техническая база была значительно пополнена и обновлена за счет субсидий на выполнение государственного задания и с использованием средств от оказания дополнительных платных образовательных услуг.

В летний период осуществилась полная замена трубопровода холодного и горячего водоснабжения, а также канализации. Это помогло улучшить показатели качества питьевой воды в ДОУ.

Благодаря косметическому ремонту и оснащению новой мебелью кабинета педагога-психолога, удалось создать комфортные условия для психолого-педагогического сопровождения всех участников образовательных отношений. Совет родителей и работники образовательного учреждения оказали посильную помощь в ремонте музыкального зала. Покраска стен, циклевка, покрытие паркета лаком, обивка мебели, а также приобретение необходимого дополнительного оборудования, сделали музыкальный зал не только полностью соответствующим санитарным правилам и нормам, но и вызывающим положительное эстетическое восприятие.

Первого сентября холлы детского сада встретили воспитанников новой мебелью.

Было приобретено новое технологическое оборудование для пищеблока, что сделало процесс приготовления пищи более быстрым и качественным.

Сотрудники средней группы проявили инициативу и с помощью родительской общественности осуществили косметический ремонт группового помещения.

Большую помощь детскому саду оказывают Совет родителей и родители в частности, передавая безвозмездные добровольные пожертвования, в виде материалов для образовательного процесса, игрушек и предметов обихода, детскому саду. Перечень услуг и товаров, на которые был затрачен годовой бюджет учреждения.

Предмет контракта	Дата заключения	Сумма контракта
Оказание услуг связи для нужд Государственного бюджетного дошкольного образовательного учреждения детский сад № 81 комбинированного вида Приморского района Санкт-Петербурга в 2022 году	01.01.2022	35 452,80
Оказание услуг связи проводного радиовещания для ГБДОУ детский сад № 81 Приморского района	01.01.2022	22 118,40
Оказание услуг предоставления доступа в сеть Интернет для ГБДОУ детский сад № 81 Приморского района	01.01.2022	38 400,00
Поставка электрической энергии для нужд Государственного бюджетного дошкольного образовательного учреждения детский сад № 81 комбинированного вида Приморского района Санкт-Петербурга в 2022-2024 годах	01.01.2022	1 093 700,00
Поставка тепловой энергии, горячей воды для нужд Государственного бюджетного дошкольного образовательного учреждения детский сад № 81 комбинированного вида Приморского района Санкт-Петербурга в 2021-2023 годах	01.01.2021	2 783 734,36
Оказание услуг холодного водоснабжения для нужд Государственного бюджетного дошкольного образовательного учреждения детский сад № 81 комбинированного вида Приморского района Санкт-Петербурга в 2021-2023 годах	01.01.2021	92 000,00
Оказание услуг водоотведения для нужд Государственного бюджетного дошкольного образовательного учреждения детский сад № 81	01.01.2021	347 950,00

комбинированного вида Приморского района Санкт-Петербурга в 2021-2023 годах		
Оказание услуг по обращению с твердыми коммунальными отходами для нужд ГБДОУ детский сад № 81 Приморского района Санкт-Петербурга в 2022 году	26.08.2022	249 616,17
Оказание услуг по техническому обслуживанию и поверке весоизмерительной техники в ГБДОУ детский сад № 81 Приморского района Санкт-Петербурга	24.12.2019	5 349,96
Оказание услуг по сбору и оценке данных по расходам потребления ресурсов с поддержанием работоспособности оборудования в ГБДОУ детский сад №81 Приморского района Санкт-Петербурга в 2021-2023 годах	19.03.2021	61 713,11
Оказание услуг по дератизации и дезинсекции в ГБДОУ детский сад №81 Приморского района Санкт-Петербурга	01.01.2022	29 738,78
Оказание услуг по техническому обслуживанию сетей наружной канализации и жиросовместителя в ГБДОУ детский сад № 81 Приморского района	01.01.2022	37 800,00
Оказание услуг по аварийно-техническому обслуживанию инженерных сетей и подготовке системы отопления к отопительному сезону здания ГБДОУ детский сад № 81 Приморского района	01.01.2022	544 803,72
Оказание услуг по комплексному обслуживанию технологического (электротеплового, электромеханического, холодильного и прачечного) оборудования в ГБДОУ детский сад № 81 Приморского района	01.01.2022	25 761,00
Оказание услуг по техническому обслуживанию систем вентиляции в здании ГБДОУ детский сад № 81 Приморского района	01.01.2022	1 250,00
Оказание услуг по комплексному обслуживанию водомерного узла в здании ГБДОУ детский сад №81 Приморского района	01.01.2022	76 541,21
Оказание услуг по техническому обслуживанию оборудования в ГБДОУ детский сад №81 Приморского района	01.01.2022	7 868,56
Оказание услуг по техническому обслуживанию комплексных систем обеспечения безопасности (КСОБ) в ГБДОУ детский сад № 81 Приморского района	01.01.2022	4 042,63
Оказание услуг по техническому обслуживанию комплексных систем обеспечения безопасности (КСОБ) в ГБДОУ детский сад № 81 Приморского района Санкт-Петербурга в 2022 - 2023 годах	18.01.2022	40 134,76
Оказание услуг по техническому обслуживанию систем вентиляции в ГБДОУ детский сад № 81 Приморского района Санкт-Петербурга в 2022 - 2023 годах	25.01.2022	5 105,24
Оказание услуг по проведению мероприятий по обеспечению пожарной безопасности в ГБДОУ детский сад № 81 Приморского района Санкт-Петербурга в 2022 году	31.01.2022	3 024,00
Оказание услуг по комплексному обслуживанию технологического (электротеплового, электромеханического, холодильного и прачечного) оборудования в ГБДОУ детский сад № 81 Приморского района	31.03.2022	17 174,00
Оказание услуг по дезинфекции помещений в ГБДОУ детский сад № 81 Приморского района Санкт-Петербурга	01.04.2022	6 499,99
Оказание комплексных услуг, связанных с технологическим оборудованием в помещениях столовой, кухни, прачечной и подсобных помещениях в ГБДОУ детский сад № 81 Приморского района Санкт-Петербурга в 2022 - 2023 годах	20.05.2022	60 109,00

Оказание услуг по дезинфекции постельных комплектов аэрозольным методом в ГБДОУ детский сад № 81 Приморского района Санкт-Петербурга	15.06.2022	6 750,00
Оказание услуг по проведению лабораторных исследований для нужд Государственного бюджетного дошкольного образовательного учреждения детский сад № 81 комбинированного вида Приморского района Санкт-Петербурга в 2022 году	04.07.2022	178 025,71
Выполнение общестроительных работ по ремонту трубопроводов водоснабжения и канализации в здании ГБДОУ детский сад № 81 Приморского района, по адресу: 197372, г. Санкт-Петербург, Камышовая ул., д. 22, корп. 2, лит. А в 2022г	25.07.2022	2 202 000,00
Оказание услуг по дезинфекции помещений в ГБДОУ детский сад № 81 Приморского района Санкт-Петербурга	24.08.2022	6 499,99
Оказание услуг по вывозу и утилизации отходов ГБДОУ детский сад № 81 Приморского района	12.09.2022	16 800,00
Оказание услуг по обеспечению функционирования компонентов централизованной автоматизированной системы передачи информации и извещений о пожаре и других чрезвычайных ситуациях (СПИ «ЦАСПИ»), включая действующие линии связи, для передачи извещений о пожарах на пульт «ЦУКС ГУ МЧС по г. Санкт-Петербургу», контролируя информационные потоки в ГБДОУ детский сад № 81 Приморского района Санкт-Петербурга в 2022 - 2023 годах	21.12.2021	78 000,00
Оказание комплексных услуг по передаче тревожных сигналов с обеспечением выезда групп задержания соответствующего подразделения Управления вневедомственной охраны войск национальной гвардии Российской Федерации, имеющего право осуществлять реагирование на договорной основе, на объект ГБДОУ детский сад № 81 Приморского района Санкт-Петербурга в 2022 - 2023 годах	24.12.2021	81 972,00
Оказание услуг по обеспечению физической охраны объекта ГБДОУ детский сад № 81 Приморского района	29.12.2021	153 900,00
Оказание услуг по централизованной охране имущества объекта с выездом вооруженных мобильных групп по сигналу "тревога" для ГБДОУ детский сад № 81 Приморского района Санкт-Петербурга в 2022 - 2023 годах	30.12.2021	4 377,60
Оказание услуг по установке и настройке обновленной версии программного продукта "Вижен-Софт: Питание в детском саду 2022" для нужд ГБДОУ детский сад № 81 Приморского района	01.01.2022	12 000,00
Оказание услуг по технической поддержке, наполнению и редактированию контента информационного сайта ГБДОУ детский сад № 81 Приморского района	01.01.2022	36 000,00
Оказание услуг по аренде ковровых покрытий и их обслуживанию для нужд ГБДОУ детский сад № 81 Приморского района	01.01.2022	46 620,00
Оказание услуг по предоставлению неисключительных прав использования Программы "Web-система СБИС" для нужд ГБДОУ детский сад № 81 Приморского района	17.01.2022	9 900,00
Оказание образовательных услуг по реализации программы обучения по охране труда работников организаций "Изменение законодательства по охране труда в 2022 году", "Охрана труда в организациях" для нужд ГБДОУ детский сад № 81 Приморского района	24.02.2022	4 300,00
Оказание услуг по обучению по образовательной программе повышения квалификации «Проектная деятельность в детском саду как средство	18.03.2022	4 460,32

реализации ФГОС ДО» для нужд ГБДОУ детский сад № 81 Приморского района		
Оказание услуг по обучению по дополнительной профессиональной программе повышения квалификации «Особенности психолого-педагогического сопровождения детей с ОВЗ в условиях инклюзивного образования» для нужд ГБДОУ детский сад № 81 Приморского района	18.03.2022	6 034,55
Оказание услуг по обучению по дополнительной профессиональной программе повышения квалификации «Особенности психолого-педагогического сопровождения детей с ОВЗ в условиях инклюзивного образования» для нужд ГБДОУ детский сад № 81 Приморского района	18.03.2022	6 034,55
Оказание услуг по обучению по образовательным программам работников ГБДОУ детский сад № 81 Приморского района	21.03.2022	14 600,00
Оказание услуг по обеспечению физической охраны объекта ГБДОУ детский сад № 81 Приморского района	28.03.2022	105 300,00
Оказание услуг по обучению по образовательным программам работников ГБДОУ детский сад № 81 Приморского района	19.04.2022	13 800,00
Оказание услуг по проведению специальной оценки условий труда для нужд ГБДОУ детский сад № 81 Приморского района в 2022 году	30.05.2022	19 890,00
Оказание услуг по обеспечению физической охраны объекта ГБДОУ детский сад № 81 Приморского района	15.07.2022	91 080,00
Оказание услуг по медицинскому обследованию сотрудников Государственного бюджетного дошкольного образовательного учреждения детский сад № 81 комбинированного вида Приморского района Санкт-Петербурга в 2022 году	29.07.2022	57 829,25
Оказание услуг по обеспечению физической охраны объекта ГБДОУ детский сад № 81 Приморского района	25.08.2022	62 040,00
Оказание услуг по лабораторным обследованиям работников пищеблока ГБДОУ детский сад № 81 Приморского района	07.10.2022	5 829,00
Предоставление неисключительных (ограниченных) прав (простая неисключительная лицензия) на программные продукты для нужд ГБДОУ детский сад № 81 Приморского района	29.09.2022	22 998,00
Оказание услуг по обеспечению физической охраны объекта ГБДОУ детский сад № 81 Приморского района	30.09.2022	59 220,00
Оказание услуг по проведению предварительного медицинского осмотра работников ГБДОУ детский сад № 81 Приморского района	28.10.2022	3 800,00
Оказание услуг по обеспечению физической охраны объекта ГБДОУ детский сад № 81 Приморского района	28.10.2022	121 260,00
Оказание образовательных услуг по дополнительной образовательной программе повышения квалификации «Мобилизационная подготовка в организациях» для нужд ГБДОУ детский сад № 81 Приморского района	31.10.2022	9 000,00
Оказание услуг по установке и настройке средств защиты информации от несанкционированного доступа для нужд ГБДОУ детский сад № 81 Приморского района	02.11.2022	3 548,00
Оказание услуг по обучению сотрудника ГБДОУ детский сад № 81 Приморского района	21.11.2022	3 200,00

Оказание услуг по проведению предварительного медицинского осмотра работников ГБДОУ детский сад № 81 Приморского района	23.11.2022	1 900,00
Поставка мебели для нужд Государственного бюджетного дошкольного образовательного учреждения детский сад № 81 комбинированного вида Приморского района Санкт-Петербурга в 2022 году	24.05.2022	133 861,51
Поставка посудомоечных машин для нужд Государственного бюджетного дошкольного образовательного учреждения детский сад № 81 комбинированного вида Приморского района Санкт-Петербурга в 2022 году	11.07.2022	67 528,00
Поставка мусорных контейнеров-баков для нужд ГБДОУ детский сад № 81 Приморского района	23.09.2022	10 815,00
Поставка котла пищеварочного для нужд Государственного бюджетного дошкольного образовательного учреждения детский сад № 81 комбинированного вида Приморского района Санкт-Петербурга в 2022 году	09.12.2022	158 752,22
Поставка многофункционального устройства для нужд ГБДОУ детский сад № 81 Приморского района	13.12.2022	21 390,00
Поставка гирлянд для нужд ГБДОУ детский сад № 81 Приморского района	18.12.2022	58 200,00
Поставка баннеров для нужд ГБДОУ детский сад № 81 Приморского района	21.12.2022	20 000,00
Обеспечение продуктами питания (поставка, хранение, перевозка до пункта назначения, погрузо-разгрузочные работы, очистка и санитарная обработка транспортных средств) для организации питания в ГБДОУ детский сад № 81 Приморского района Санкт-Петербурга в 2021-2022 годах.	17.08.2021	1 545 197,86
Обеспечение продуктами питания (поставка, хранение, перевозка до пункта назначения, погрузо-разгрузочные работы, очистка и санитарная обработка транспортных средств) для организации питания в ГБДОУ детский сад № 81 Приморского района Санкт-Петербурга в 2021-2022 годах (установлены условия допуска товаров, происходящих из иностранного государства или группы иностранных государств, допускаемых на территорию Российской Федерации в соответствии с Приказом Минфина России от 04.06.2018 N 126н и с предоставлением преимуществ организациям инвалидов при определении поставщика (подрядчика, исполнителя) в отношении предлагаемых ими цены контракта, суммы цен единиц товара, работы, услуги в соответствии с Постановлением Правительства РФ от 15.04.2014 N 341).	24.08.2021	279 146,15
Обеспечение продуктами питания (поставка, хранение, перевозка до пункта назначения, погрузо-разгрузочные работы, очистка и санитарная обработка транспортных средств) для организации питания в ГБДОУ детский сад № 81 Приморского района Санкт-Петербурга в 2021-2022 годах (установлены ограничения допуска отдельных видов пищевых продуктов, происходящих из иностранных государств в соответствии с Постановлением Правительства Российской Федерации от 22 августа 2016 г. N 832)	26.08.2021	771 579,88
Обеспечение продуктами питания (поставка, хранение, перевозка до пункта назначения, погрузо-разгрузочные работы, очистка и санитарная обработка транспортных средств) для организации питания в ГБДОУ детский сад № 81 Приморского района Санкт-Петербурга в 2021-2022 годах (с предоставлением преимуществ организациям инвалидов при определении поставщика (подрядчика, исполнителя) в отношении предлагаемых ими цены контракта, суммы цен единиц товара, работы, услуги в соответствии с Постановлением Правительства РФ от 15.04.2014 N 341)	27.08.2021	202 548,48
Обеспечение продуктами питания (поставка, хранение, перевозка до пункта назначения, погрузо-разгрузочные работы, очистка и санитарная обработка транспортных средств) для организации питания в ГБДОУ детский сад № 81 Приморского района Санкт-Петербурга в 2021-2022 годах (установлены ограничения допуска отдельных видов пищевых продуктов, происходящих из	27.08.2021	1 742 787,76

иностранных государств в соответствии с Постановлением Правительства Российской Федерации от 22 августа 2016 г. № 832 и условия допуска товаров, происходящих из иностранного государства или группы иностранных государств, допускаемых на территорию Российской Федерации в соответствии с Приказом Минфина России от 04.06.2018 № 126н).		
Обеспечение продуктами питания (поставка, хранение, перевозка до пункта назначения, погрузо-разгрузочные работы, очистка и санитарная обработка транспортных средств) для организации питания в ГБДОУ детский сад № 81 Приморского района Санкт-Петербурга в 2021-2022 годах (установлены условия допуска товаров, происходящих из иностранного государства или группы иностранных государств, допускаемых на территорию Российской Федерации в соответствии с Приказом Минфина России от 04.06.2018 N 126н).	27.08.2021	1 159 090,89
Обеспечение продуктами питания (поставка, хранение, перевозка до пункта назначения, погрузо-разгрузочные работы, очистка и санитарная обработка транспортных средств) для организации питания в ГБДОУ детский сад № 81 Приморского района Санкт-Петербурга в 2021-2022 году	01.09.2021	19 297,04
Обеспечение продуктами питания (поставка, хранение, перевозка до пункта назначения, погрузо-разгрузочные работы, очистка и санитарная обработка транспортных средств) для организации питания в ГБДОУ детский сад № 81 Приморского района Санкт-Петербурга в 2021-2022 годах (установлены преимущества учреждениям и предприятиям уголовно-исполнительной системы в соответствии с Постановлением Правительства Российской Федерации от 14.07.2014 N 649)	14.09.2021	518 869,10
Поставка хозяйственных товаров для нужд ГБДОУ детский сад №81 Приморского района	17.03.2022	10 095,00
Поставка картриджей для нужд ГБДОУ детский сад № 81 Приморского района	07.04.2022	61 068,60
Поставка песка, грунта и антигололедного материала для нужд ГБДОУ детский сад № 81 Приморского района	08.04.2022	35 450,00
Поставка дезинфицирующих средств для нужд ГБДОУ детский сад № 81 Приморского района	22.04.2022	45 044,72
Поставка моющих средств для нужд ГБДОУ детский сад № 81 Приморского района	25.04.2022	23 297,00
Поставка хозяйственных товаров для нужд ГБДОУ детский сад № 81 Приморского района	27.04.2022	48 848,95
Поставка комплектующих к МФУ для нужд ГБДОУ детский сад № 81 Приморского района	05.05.2022	29 320,00
Поставка дверей-купе и комплектующих для нужд ГБДОУ детский сад № 81 Приморского района	23.05.2022	28 996,00
Поставка замка электромагнитного для нужд ГБДОУ детский сад № 81 Приморского района	22.09.2022	3 300,00
Поставка мешков для мусора для нужд ГБДОУ детский сад № 81 Приморского района	23.09.2022	2 229,60
Поставка ковров для нужд ГБДОУ детский сад № 81 Приморского района	21.11.2022	39 000,00
Поставка монитора для нужд ГБДОУ детский сад № 81 Приморского района	07.12.2022	10 996,33
Поставка запасных частей для ремонта домофона в ГБДОУ детский сад № 81 Приморского района	21.10.2022	9 900,00

Поставка канцелярских товаров для нужд ГБДОУ детский сад №81 Приморского района	21.12.2022	11 580,62
Поставка товаров для образовательного процесса для нужд ГБДОУ детский сад №81 Приморского района	23.12.2022	13 155,29
Поставка хозяйственных товаров для нужд ГБДОУ детский сад № 81 Приморского района	23.12.2022	14 773,30
Поставка строительных товаров для нужд ГБДОУ детский сад № 81 Приморского района	26.09.2022	8 460,00
Оказание услуг связи для нужд Государственного бюджетного дошкольного образовательного учреждения детский сад № 81 комбинированного вида Приморского района Санкт-Петербурга в 2022 году	01.01.2022	35 452,80
Оказание услуг связи проводного радиовещания для ГБДОУ детский сад № 81 Приморского района	01.01.2022	22 118,40
Оказание услуг предоставления доступа в сеть Интернет для ГБДОУ детский сад № 81 Приморского района	01.01.2022	38 400,00
Поставка электрической энергии для нужд Государственного бюджетного дошкольного образовательного учреждения детский сад № 81 комбинированного вида Приморского района Санкт-Петербурга в 2022-2024 годах	01.01.2022	1 093 700,00
Поставка тепловой энергии, горячей воды для нужд Государственного бюджетного дошкольного образовательного учреждения детский сад № 81 комбинированного вида Приморского района Санкт-Петербурга в 2021-2023 годах	01.01.2021	2 783 734,36
Оказание услуг холодного водоснабжения для нужд Государственного бюджетного дошкольного образовательного учреждения детский сад № 81 комбинированного вида Приморского района Санкт-Петербурга в 2021-2023 годах	01.01.2021	92 000,00
Оказание услуг водоотведения для нужд Государственного бюджетного дошкольного образовательного учреждения детский сад № 81 комбинированного вида Приморского района Санкт-Петербурга в 2021-2023 годах	01.01.2021	347 950,00
Оказание услуг по обращению с твердыми коммунальными отходами для нужд ГБДОУ детский сад № 81 Приморского района Санкт-Петербурга в 2022 году	26.08.2022	249 616,17
Оказание услуг по техническому обслуживанию и поверке весоизмерительной техники в ГБДОУ детский сад № 81 Приморского района Санкт-Петербурга	24.12.2019	5 349,96
Оказание услуг по сбору и оценке данных по расходам потребления ресурсов с поддержанием работоспособности оборудования в ГБДОУ детский сад №81 Приморского района Санкт-Петербурга в 2021-2023 годах	19.03.2021	61 713,11
Итого		16 047 464,76

В 2022 году были выделены субсидии:

- на расходы по реализации дополнительных мер социальной поддержки работникам государственных учреждений (расходы на компенсацию отдыха и оздоровления), в размере 227 150 рублей;
- на расходы по обеспечению непрерывного и планомерного повышения квалификации педагогических работников, в размере 16 529,42 рублей;

- расходы на капитальный ремонт, в размере 2 202 000,00 рублей.

Вывод: Постоянно ведется работа по оснащению материально-технической базы ДОУ и совершенствованию развивающей предметно-пространственной среды. Материально ответственные лица стараются сохранить и приумножить имущество детского сада.

5) Кадровое обеспечение образовательного процесса

Руководителем детского сада является Молканова Елена Александровна

В период с 01.01.2022 по 31.12.2023 из детского сада убыло:

Воспитатель Смирнова Е.А. - уволена по с/ж;

Зам. зав. по АХР Васильева И.В. - уволена по с/ж;

Пом. воспитателя Сапаева В.И. – выход на пенсию;

Пом. повара Седышкина С.А. – уволена по с/ж;

Пом. воспитателя Сорокина Т.Ю. – выход на пенсию;

Воспитатель Ульянова М.В. – уволена по с/ж;

Заместитель заведующего по АХР Шеховцова Л.И. - уволена по с/ж;

Машинист по стирке белья Лепетухина Т.В.– смерть;

Дворник Рав А.Х. - уволена по с/ж;

Музыкальный руководитель Горбадеева А.Г. – уволена по с/ж;

Воспитатель Гридасова О.Н. – уволена по с/ж;

Психолог/воспитатель Лихачева Л.М. – уволена по с/ж.

Воспитатели Сапаева Н.С. и Гульятеева А.М. – находится в декретном отпуске.

С целью стимулирования роста квалификации, профессионализма, результативности педагогического и управленческого труда, развития творческой инициативы проводилась аттестация педагогов, для установления соответствия уровня квалификации:

Информация о сотрудниках и их образовании сотрудников.

Фамилия, имя, отчество	Должность (по штату)	Вид образования	Специальность	Квалификация
Аспедникова Жанна Александровна	Воспитатель	Среднее профессиональное	Закройщик	
Балакирева Екатерина Александровна	Инструктор по физической культуре	Высшее профессиональное	Физическая культура и спорт	Специалист по физической культуре и спорту
Никитина Алина Андреевна	Воспитатель	Высшее профессиональное	Филология	Филолог. Преподаватель.
Битогова Татьяна Геннадьевна	Учитель	Высшее профессиональное	Тифлопедагогика	Учитель нач. Классов школ слепых и слабослышащих, тифлопедагог доу
Бондаренко Людмила Владимировна	Учитель	Высшее профессиональное	Олигофренопедагог	Олигофренопедагог, учитель начальных классов
Бугай Марина Васильевна	Учитель	Высшее профессиональное	Олигофренопедагогика и логопедия	Учитель и логопед вспомогательной школы
Васильева Надежда Валерьевна	Воспитатель	Высшее профессиональное	Электронные вычислительные машины	Инженер-системотехник

Виноградов Сергей Иванович	Рабочий по комплексному обслуживанию и ремонту зданий	Среднее профессиональное	Ручная сварка металлоконструкций	Эл. Сварщик пятого разряда
Воронова Людмила Николаевна	Воспитатель	Среднее профессиональное	Воспитатель	Воспитатель детского сада
Гуськова Анжелика Александровна	Музыкальный руководитель	Высшее профессиональное	Дошкольная педагогика и психология	Преподаватель дошкольной педагогики и психологии
Двойнишникова Алла Валторовна	Воспитатель	Высшее профессиональное	Технология продуктов общественного питания	Инженер
Дындун Ирина Норбертовна	Воспитатель	Среднее профессиональное	Дошкольное воспитание	Воспитатель в дошкольных учреждениях
Емелина Светлана Вадимовна	Воспитатель	Высшее профессиональное	Психология	Психолог, преподаватель психологии
Замахова Елена Васильевна	Помошник воспитателя	Среднее профессиональное	Портной женского платья	Портной женского легкого платья индивидуального пошива третьего разряда
Картавкина Ангелина Алексеевна	Воспитатель	Студент		
Князева Татьяна Геннадьевна	Воспитатель	Бакалавр	Специальное дефектологическое образование	Бакалавр
Кондрашова Тамара Петровна	Помошник воспитателя	Начальное профессиональное	Закройщик	Закройщик 4 разряда, портной 3 разряда
Короневская Ольга Эдуардовна	Воспитатель	Среднее профессиональное	Дошкольное воспитание	Воспитатель детского сада
Корчагина Надежда Анатольевна	Воспитатель	Среднее профессиональное	Дошкольное воспитание	Воспитатель детского сада
Кестер Оксана Олеговна	Помошник воспитателя	Начальное профессиональное		Секретарь-референт
Крестьянова Лариса Геннадьевна	Воспитатель	Высшее профессиональное	Бухгалтерский учет и аудит	Экономист
Кутавкин Виталий Николаевич	Заведующий отделом	Высшее профессиональное	Экономика и управление на предприятии машиностроения	Экономист-менеджер
Лисицына Елена Борисовна	Учитель	Высшее профессиональное	Сурдопедагогика	Сурдопедагог, учитель по специальности "Сурдопедагогика"
Лось Ольга Сергеевна	Воспитатель	Среднее профессиональное	Дошкольное образование	Воспитатель детей дошкольного возраста
Лунева Александра Владимировна	Старший воспитатель	Высшее профессиональное	Педагогика и методика дошкольного образования	Организатор-методист дошкольного образования
Макаренко Олеся Владимировна	Воспитатель	Бакалавр	Юриспруденция	Бакалавр
Махова Ирина Юрьевна	Документовед	Высшее профессиональное	Экономика и управление на предприятиях машиностроения	Экономист-менеджер

Михайлова Алена Дмитриевна	Экономист	Высшее профессиональное	Менеджмент организации	Менеджер
Наумец Елена Романовна	Помошник воспитателя	Среднее профессиональное	Портной женской верхней одежды	
Нурасва Галия Халимовна	Помошник воспитателя	Среднее общее		
Пейчева Наталья Викторовна	Учитель	Высшее профессиональное	Логопедия	Учитель-логопед
Поташева Светлана Ювиальевна	Помошник воспитателя	Среднее профессиональное	Шве-мотористка по изготовлению верхней одежды	Швея-мотористка
Рыбакова Нина Васильевна	Помошник воспитателя	Среднее профессиональное	Обработка металлов резанием	Техник-технолог
Сакович Людмила Викторовна	Помошник воспитателя	Среднее профессиональное	Промышленное и гражданское строительство	Техник-строитель
Сахарова Ольга Станиславовна	Воспитатель	Высшее профессиональное	Автоматизация и комплексная механизация, машиностроения	Инженер-электромеханик
Семененко Александра Александровна	Воспитатель	Магистр	Педагогическое образование	Магистр
Серебрякова Наталья Сергеевна	Заведующий хозяйством	Высшее профессиональное	Бухгалтерский учет и аудит	Экономист
Сигарева Любовь Николаевна	Воспитатель	Среднее профессиональное	Дошкольное образование	Воспитатель детей дошкольного возраста
Симуковская Анна Геннадьевна	Музыкальный руководитель	Высшее профессиональное	Музыкальное образование	Учитель музыки
Скрылькова Наталья Дмитриевна	Воспитатель	Среднее профессиональное	Дошкольное образование	Воспитатель детей дошкольного возраста
Солнцева Светлана Евгеньевна	Воспитатель	Бакалавр	Социальная работа	Бакалавр
Старовойтова Лидия Егоровна	Помошник воспитателя	Высшее профессиональное	Технология консервирования	Инженер-технолог
Степанова Нина Владимировна	Кастелянша	Среднее профессиональное	Повар-кондитер	Повар-кондитер четвертого разряда
Старицына Юлия Андреевна	Воспитатель	Бакалавр	Специальное (дефектологическое) образование	
Сугровская Екатерина Сергеевна	Помошник воспитателя	Высшее профессиональное	Технология изделий из кожи	Инженер
Титова Виктория Юрьевна	Воспитатель	Среднее профессиональное	Дошкольное образование	Воспитатель детей дошкольного возраста
Тихонова Алена Дмитриевна	Помошник воспитателя	Среднее профессиональное	Парикмахер, визажист	
Трофимов Андрей Гелиевич	Электромонтер	Высшее профессиональное	Радиотехник	Радиоинженер

Ульянова Мария Георгиевна	Воспитатель	Среднее профессиональное	Дошкольное образование	Воспитатель детей дошкольного возраста
Феоктистова Анастасия Андреевна	Воспитатель	Высшее профессиональное	Технология кинофотоматериалов и магнитных носителей	Инженер
Эргашева Махлиё Мухторовна	Помошник воспитателя	Среднее общее		
Янчук Светлана Валентиновна	Воспитатель	Среднее профессиональное	Дошкольное образование	Воспитатель детей дошкольного возраста

Стаж сотрудников и квалификационная категория по должности.

Фамилия, имя, отчество	Квалификационная категория по основной должности	Дата аттестации	Общий стаж	Педагогический стаж	Стаж в учреждении	Стаж по должности
Аспедникова Жанна Александровна	Первая категория	26.12.2019	14 л	3 г	1 г 8 м	1 г
Балакирева Екатерина Александровна	Высшая категория	25.04.2019	15 л	15 л	15 л	15 л
Битюгова Татьяна Геннадьевна	Высшая категория	25.04.2019	36 л	36 л	24 г	24 г
Бондаренко Людмила Владимировна	Высшая категория	22.05.2018	33 г	32 г	19 л	15 л
Бугай Марина Васильевна	Высшая категория	28.11.2019	46 л	45 л	25 л	31 г
Васильева Надежда Валерьевна	Высшая категория	28.11.2019	35 г	30 л	20 л	30 л
Виноградов Сергей Иванович	Без категории		26 л		14 л	14 л
Воронова Людмила Николаевна	Высшая категория	26.01.2023	37 л	37 л	4 м	37 л
Гуськова Анжелика Александровна	Высшая категория	26.03.2018	29 л	29 л	3 г	26 л
Двойнишникова Алла Валторовна	Высшая категория	17.02.2022	22 г	6 л	11 л	6 л
Дындунс Ирина Норбертовна	Высшая категория	19.11.2020	40 л	37	3 м	37 л
Емелина Светлана Вадимовна	Высшая категория	2022	21 г	20 л	6 л	13 л
Замахова Елена Васильевна	Без категории		42 г		4 г	4 г
Картавкина Ангелина Алексеевна	Без категории		3 г	3 г	3 г	3 г
Кестер Оксана Олеговна	Без категории		10 л		2 г	3 г
Князева Татьяна Геннадьевна	Высшая категория	2022	23 г	12 л	10 л	12 л
Кондрашова Тамара Петровна	Без категории		11 л	2 г	11 л	10 л
Короневская Ольга Эдуардовна	Высшая категория	22.11.2018	38 л	38 л	30 л	38 л
Корчагина Надежда Анатольевна	Высшая категория	22.05.2018	41 г	42 г	22 г	41 г
Крестьянова Лариса Геннадьевна	Первая категория	29.06.2017	23 г	6 л	6 л	6 л
Кутавкин Виталий Николаевич	Без категории		17 л		9 л	9 л
Лисицына Елена Борисовна	Высшая категория	22.05.2018	29 л	29 л	25 л	15 л
Лось Ольга Сергеевна	Высшая категория	28.11.2019	39 л	33 г	30 л	33 г
Лунева Александра Владимировна	Высшая категория	20.05.2021	19 л	19 л	13 л	11 л
Макаренко Олеся Владимировна	Первая категория	26.12.2019	19 л	5 л	4 г	5 л
Махова Ирина Юрьевна	Без категории		31 г		11 л	11 л
Михайлова Алена Дмитриевна	Без категории		10 л		8 л	4 г
Наумец Елена Романовна	Без категории		15 л		10 л	10 л
Никитина Алина Андреевна	Высшая категория	21.10.2023	12 л	9 л	9 л	9 л
Нураева Галия Халимовна	Без категории		34 г		16 л	16 л
Пейчева Наталья Викторовна	Высшая категория	21.01.2021	43 г	43 г	27 л	40 л
Поташева Светлана Ювиальевна	Без категории		39 л		22 г	22 г
Рыбакова Нина Васильевна	Без категории		36 л		21 г	22 г
Сакович Людмила Викторовна	Без категории		46 л		30 л	30 л
Сахарова Ольга Станиславовна	Первая категория	22.10.2020	34 г	15 л	20 л	15 л
Серебрякова Наталья Сергеевна	Без категории	17 л			1 м	1 м
Сигарева Любовь Николаевна	Первая категория	26.10.2017	39 л	30 л	30 л	30 л
Симуковская Анна Геннадьевна	Первая категория	01.12.2020	14 л	12 л	4 м	12 л
Скрылькова Наталия Дмитриевна	Первая категория	28.09.2017	35 л	25 л	22 г	25 г
Солнцева Светлана Евгеньевна	Первая категория	26.12.2019	5 л	4 г	5 л	4 г
Старовойтова Лидия Егоровна	Без категории		37 л		8 л	15 л
Степанова Нина Владимировна	Без категории		51 г		15 л	15 л
Старицына Юлия Андреевна	Высшая категория	28.11.2019	14 л	9 л	1 г 8 м	4 м
Сугровская Екатерина Сергеевна	Без категории		13 л		4 м	4 м
Титова Виктория Юрьевна	Высшая категория	20.05.2021	4 г	4 г	1 г 7 м	4 г
Трофимов Андрей Гелиевич			37 л		1 г 7 м	1 г 7 м

Тихонова Алена Дмитриевна	Без категории		4 м		4 м	4 м
Ульянова Мария Георгиевна	Высшая категория	27.09.2018	25 л	17 л	8 л	17 л
Феоктистова Анастасия Андреевна	Высшая категория	22.12.2021	15 л	11 л	4 м	11 л
Эргашева Махлиё Мухторовна	Без категории		1 г			1 г
Янчук Светлана Валентиновна	Первая категория	30.01.2020	30 л	24 г	11 л	24 г

Переподготовка и курсы повышения квалификации в 2022 году

Ф.И.О	Образовательная организация	Название курса	Часов	Дата окончания
Аспедникова Жанна Александровна	Государственное бюджетное образовательное учреждение дополнительного педагогического профессионального образования центр повышения квалификации специалистов "Информационно-методический центр" Приморского района Санкт-Петербурга	Профессиональная компетентность педагога в условиях реализации ФГОС дошкольного образования	36	28.10.2022
Балакирева Екатерина Александровна	Государственное автономное образовательное учреждение дополнительного профессионального образования "Ленинградский областной институт развития образования"	Физическое воспитание в дошкольной образовательной организации в контексте ФГОС ДО	72	05.05.2022
Битюгова Татьяна Геннадьевна	Государственное бюджетное учреждение дополнительного профессионального образования "Санкт-Петербургский центр оценки качества образования и информационных технологий"	Онлайн-сервисы для создания электронных образовательных ресурсов	36	22.12.2022
Бондаренко Людмила Владимировна	Общество с ограниченной ответственностью "Инфоурок"	Организация работы с обучающимися с ограниченными возможностями здоровья (ОВЗ) в соответствии с ФГОС	72	21.09.2022
Бондаренко Людмила Владимировна	Общество с ограниченной ответственностью "Инфоурок"	Противодействие коррупции в образовательной организации	72	19.10.2022
Бугай Марина Васильевна	Государственное бюджетное образовательное учреждение дополнительного педагогического профессионального образования Центр повышения квалификации специалистов Красносельского района Санкт-Петербурга «Информационно-методический Центр»	Проектная деятельность в детском саду как средство реализации ФГОС ДО	36	17.06.2022

Васильева Надежда Валерьевна	Общество с ограниченной ответственностью "Инфоурок"	Психолого-педагогическое сопровождение детей с синдромом дефицита внимания и гиперактивности (СДВГ)	72	15.06.2022
Воронова Людмила Николаевна	Общество с ограниченной ответственностью "Инфоурок"	Современные педтехнологии в дошкольном образовании	72	13.04.2022
Гуськова Анжелика Александровна	Общество с ограниченной ответственностью "Центр повышения квалификации и переподготовки "Луч знаний"	Музыкальное развитие детей в соответствии с ФГОС ДО	72	09.06.2022
Двойнишников а Алла Валторовна	Государственное бюджетное образовательное учреждение дополнительного педагогического профессионального образования центр повышения квалификации специалистов "Информационно-методический центр" Приморского района Санкт-Петербурга	Информационные и коммуникационные технологии в образовании	36	07.04.2022
Князева Татьяна Геннадьевна	Частная образовательная организация дополнительного профессионального образования "ЛОГОПЕД-ПРОФИ"	Логопедические и нейропсихологические технологии в диагностике и коррекции речевых нарушений у детей дошкольного и младшего школьного возраста с ОВЗ по ФГОС	288	27.02.2022
Князева Татьяна Геннадьевна	Государственное бюджетное образовательное учреждение дополнительного педагогического профессионального образования центр повышения квалификации специалистов "Информационно-методический центр" Приморского района Санкт-Петербурга	Особенности психолого-педагогического сопровождения детей с ОВЗ в условиях инклюзивного образования	36	18.05.2022
Короневская Ольга Эдуардовна	Государственное бюджетное образовательное учреждение дополнительного педагогического профессионального образования центр повышения квалификации специалистов "Информационно-	Информационные и коммуникационные технологии в образовании	36	07.04.2022

	методический центр" Приморского района Санкт-Петербурга			
Корчагина Надежда Анатольевна	Общество с ограниченной ответственностью "Инновационно-образовательный центр "Северная столица"	Особенности организации образовательного процесса для детей с ОВЗ в ДОО в соответствии с ФГОС ДО	72	14.02.2022
Крестьянова Лариса Геннадьевна	Государственное бюджетное образовательное учреждение дополнительного педагогического профессионального образования центр повышения квалификации специалистов "Информационно-методический центр" Приморского района Санкт-Петербурга	Особенности психолого-педагогического сопровождения детей с ОВЗ в условиях инклюзивного образования	36	18.05.2022
Лисицына Елена Борисовна	Общество с ограниченной ответственностью "Инновационно-образовательный центр "Северная столица"	Особенности организации образовательного процесса для детей с ОВЗ в ДОО в соответствии с ФГОС ДО	72	14.02.2022
Лунева Александра Владимировна	Санкт-Петербургское государственное бюджетное учреждение дополнительного профессионального образования "Учебно-методический центр управления социального питания"	Актуальные вопросы организации социального питания	72	07.11.2022
Лунева Александра Владимировна	Государственное бюджетное образовательное учреждение дополнительного педагогического профессионального образования центр повышения квалификации специалистов "Информационно-методический центр" Приморского района Санкт-Петербурга	Основы проведения психолого-педагогических супервизий для работников образовательных учреждений	36	28.12.2022
Макаренко Олеся Владимировна	Общество с ограниченной ответственностью "Инновационно-образовательный центр "Северная столица"	Особенности организации образовательного процесса для детей с ОВЗ в ДОО в соответствии с ФГОС ДО	72	14.02.2022

Макаренко Олеся Владимировна	Государственное бюджетное образовательное учреждение дополнительного профессионального образования (повышения квалификации) специалистов Санкт-Петербургская академия постдипломного педагогического образования	Организация деятельности по профилактике дорожно-транспортного травматизма в ОУ Санкт-Петербурга	72	27.04.2022
Махова Ирина Юрьевна	Санкт-Петербургское государственное казенное учреждение дополнительного профессионального образования "Учебно-методический центр по гражданской обороне и чрезвычайным ситуациям"	Координация деятельности органов управления и сил территориальной подсистемы единой государственной системы предупреждения и ликвидации чрезвычайных ситуаций	36	15.04.2022
Махова Ирина Юрьевна	Санкт-Петербургское государственное казенное учреждение дополнительного профессионального образования "Учебно-методический центр по гражданской обороне и чрезвычайным ситуациям"	Совершенствование деятельности дежурно-диспетчерских служб	72	10.06.2022
Махова Ирина Юрьевна	Общество с ограниченной ответственностью "Инфоурок"	Защита информации и защита персональных данных	144	02.11.2022
Молканова Елена Александровна	Санкт-Петербургское государственное казенное учреждение дополнительного профессионального образования "Учебно-методический центр по гражданской обороне и чрезвычайным ситуациям"	Организация и проведение мероприятий по гражданской обороне	36	07.10.2022
Пейчева Наталья Викторовна	Общество с ограниченной ответственностью "Инфоурок"	Психолого-педагогическое сопровождение детей с ТНР в условиях ДОУ	72	22.06.2022
Сахарова Ольга Станиславовна	Общество с ограниченной ответственностью "Инновационно-образовательный центр "Северная столица"	Содержание и организация образовательного процесса в детском саду в соответствии с ФГОС ДО: актуальные вопросы	72	22.08.2022
Симуковская Анна Геннадьевна	Бюджетное учреждение Чувашской Республики дополнительного профессионального образования	Интерактивные технологии и методы обучения в образовательном	108	11.01.2022

	"Чувашский республиканский институт образования" Министерства образования и молодежной политики Чувашской Республики	процессе дошкольной образовательной организации		
Солнцева Светлана Евгеньевна	Общество с ограниченной ответственностью "Инфоурок"	Коррекционная работа с детьми, имеющими расстройства аутистического спектра, в условиях реализации ФГОС ДО	108	02.11.2022
Старицына Юлия Андреевна	Общество с ограниченной ответственностью "Инфоурок"	Педагог дополнительного образования: современные подходы к профессиональной деятельности	72	26.01.2022
Феоктистова Анастасия Андреевна	Автономная некоммерческая организация дополнительного профессионального образования "БАЛТИЙСКИЙ ЦЕНТР МЕЖДУНАРОДНОГО ОБРАЗОВАНИЯ"	Мобилизационная подготовка в организациях	30	03.11.2022

Возраст педагогических кадров

Наименование показателей	Число полных лет по состоянию на 31 декабря 2022 года									
	молоче 25 лет	25-29	30-34	35-39	40-44	45-49	50-54	55-59	60-64	65 и более
Численность педагогических работников	2		4	4	4	5	3	8	2	2
воспитатели	2		3	2	2	4	1	7	1	1
старшие воспитатели					1					
музыкальные руководители				1			1			
инструкторы по физической культуре				1						
учителя - логопеды								1	1	1
учителя- дефектологи			1			1	1			
педагог-психолог					1					

Награды сотрудников

Заведующий – Молканова Елена Александровна, имеет знак «За гуманизацию школы».

Воспитатель – Васильева Надежда Валерьевна представлена к награждению Ведомственным знаком отличия «Отличник просвещения».

С воспитанниками работает высококвалифицированный педагогический коллектив. Три педагога имеют знак почетного работника общего образования, из них:

- Учителя-логопеды – Пейчева Наталья Викторовна, Бугай Марина Васильевна
- Воспитатель – Лось Ольга Сергеевна

Шесть педагогов имеют грамоту «Почетный работник»:

- Воспитатель - Васильева Надежда Валерьевна;
 - Воспитатель – Корчагина Надежда Анатольевна;
 - Музыкальный руководитель – Гуськова Анжелика Александровна;
 - Учитель-логопед – Битюгова Татьяна Геннадьевна;
 - Учитель – дефектолог Бондаренко Людмила Владимировна
 - Старший воспитатель Лунева Александра Владимировна (представлена в 2022)
- 4 педагога награждены званием «Лучший воспитатель государственного дошкольного образовательного учреждения Санкт-Петербурга»:

- Лось Ольга Сергеевна
- Васильева Надежда Валерьевна
- Короневская Ольга Эдуардовна
- Никитина Алина Андреевна (представлена в 2022)

4 сотрудника получили Благодарственные письма от главы администрации Приморского района:

- Лунева Александра Владимировна
- Битюгова Татьяна Геннадьевна
- Сакович Людмила Викторовна

В 2022 году увеличилось количество педагогов, участвующих в методических мероприятиях на разных уровнях, с целью обмена опытом. Педагоги с удовольствием посещали творческие группы, семинары и конференции., участвовали в профессиональных конкурсах.

Аттестовано – 7 педагогов, из которых 4 на высшую категорию и 3 на первую. В связи с этим в детском саду увеличилось количество педагогов имеющих высшую категорию на 3%.

Прошли обучение на хозрасчетных курсах повышения квалификации – 13 педагогов.

Прошли обучение на бюджетных курсах повышения квалификации – 6 педагогов.

Посещали творческие группы – 7 педагогов: «Творческая группа воспитателей коррекционных и логопедических групп», «Творческая группа музыкальных руководителей», «Реализация современных технологий в художественно продуктивной деятельности дошкольников», «Школа молодого педагога»; «Школа тьютора».

Принимали участие в конференциях и семинарах – 16: «Я в мир этот удивительный пришел...», «Современные нейропедагогические методы коррекции в соответствии с требованиями ФГОС», Практический семинар "Педагогический опыт в реализации ФГОС ДО», «Организация деятельности психолого-медико-педагогической комиссии и психолого-педагогического консилиума», Семинар-практикум «Фольклор как средство развития речи у детей дошкольного возраста с ТНР», Семинар-практикум «Наш ребенок говорит - словно реченька журчит», районный, «Снежная логоритмика», «Музыкально ритмические танцы с дошкольниками», «Педагогический опыт в реализации ФГОС ДО».

Общественная активность (жюри, судейство, члены комиссии) – 13 человек: Конкурс авторской сказки с элементами ТРИЗ, Интеллектуальная игра «Умный Совенок», Музыкальный «Веселые нотки», Судейство «Дошколята - brave ребята», Чтецов «Дарю тебе нежность», Жюри конкурса спортивно-ритмического танца «Дошколята- brave ребята!», районная комиссия по обследованию и напору воспитанников в специализированные группы.

Процент педагогических работников, принявших участие в конкурсах профессионального мастерства более 59%:

Конкурс «Грани таланта» - районный (лауреат и дипломант), конкурс «Учитель здоровья» - городской (победитель), «Фестиваль-конкурс красноречия «Золотая лира», «Выставка педагогического мастерства Школа плюс», Региональный педагогический конкурс «Нескучный выходной», Фестиваль-конкурс «Хрустальная снежинка», «Зимняя сказка», «Живи, танцуя», «Битва хоров», «Музыкальный серпантин» «Конкурс методических материалов по предупреждению дорожно-транспортного травматизма», «Вершина педмастерства», «Межрегиональный конкурс работ педагогов на тему безопасности в сети интернет «дети в интернете», «Мое культурное наследие».

100% педагогов используют в воспитательно-образовательной деятельности современные ИКТ.

Вывод: В ГБДОУ сложился работоспособный, перспективный, творческий педагогический коллектив, имеющий потенциал к профессиональному развитию. Педагоги постоянно повышают свой профессиональный уровень путем повышения квалификации, самообразования, знакомства с опытом работы своих коллег и коллег других ГБДОУ, изучения новинок периодической и методической литературы. Обеспечен доступ педагогических работников к электронным образовательным ресурсам. Все это в комплексе дает хороший результат в организации педагогической деятельности и улучшении качества образования. Педагоги находятся в постоянном поиске новых форм и методов образовательного процесса, о чем свидетельствуют диссеминация опыта в виде участия в мастер-классах и публикации методических разработок и статей на сайтах социальных сетей работников образования.

б) Учебно – методическое обеспечение

Образовательные программы ГБДОУ полностью укомплектованы учебно-методическими пособиями в соответствии с ФГОС.

Пополнение фонда учебно-методической литературы произведено по всем направлениям развития.

Методический кабинет оборудован цветным и черно-белым принтерами, ноутбуком, Wi-Fi. Что помогает педагогам в поиске необходимой информации и материалов для образовательного процесса. Так же для этих целей в большинстве групп есть ноутбуки и принтеры.

Для показа воспитанникам презентаций и познавательных передач в учреждении есть проектор и экран, а также телевизоры в 8 группах.

Каждая группа полностью укомплектована играми, игрушками, наглядным материалом, пособиями для ОП, литературой для детей, методической литературой для педагогов.

Вывод: Учреждение полностью укомплектовано учебно-методическими материалами, что позволяет педагогам осуществлять образовательный процесс используя различные технологии, а также заниматься саморазвитием.

7) Анализ оздоровительной работы в ДОУ

Программами, реализуемыми в учреждении выделены оздоровительные, образовательные и коррекционные задачи воспитания детей. Предусматривается охрана их жизни и укрепление здоровья, поддержание бодрого, жизнерадостного настроения, предупреждение негативных эмоций и нервных срывов; совершенствование всех функций организма, полноценное физическое развитие, воспитание интереса к различным доступным видам двигательной деятельности, формирование основ физической культуры, потребности в ежедневных физических упражнениях, воспитание положительных нравственно-волевых качеств.

Решению задач физического воспитания способствует создание условий, обеспечивающих подбор и размещение мебели, физкультурного инвентаря с учетом педагогических, гигиенических, эстетических требований, предъявляемых к ним, а также нормативно-правовых актов.

Одним из условий, обеспечивающих необходимый уровень физического и гармоничного развития детей, является **организация режима дня**, который составлен по всем требованиям СанПиНа 1.2.3685-21, а также инструктивно – методического письма МО РФ «О гигиенических требованиях к максимальной нагрузке на детей дошкольного возраста в организованных формах обучения» от 14.03.2000г. №65/23-16. Основу данного режима составляет точно установленный распорядок сна и бодрствования, приема пищи, гигиенических и оздоровительных процедур, обязательных мероприятий с детьми, прогулок и самостоятельной деятельности детей. На основе вышеперечисленных нормативных документов был составлен **режим двигательной активности детей**. За выполнением требований по организации режимов ведется контроль со стороны медико-педагогической службы, что обеспечивает своевременное выявление и коррекцию отклонений.

Педагоги детского сада используют различные **формы организации двигательной деятельности**: физкультурные мероприятия, утренняя гимнастика, бодрящая гимнастика, физкультминутки, подвижные и спортивные игры, прогулки, самостоятельная активность детей, физкультурные досуги, праздники, дни здоровья детей и т.п., которые фиксируются в плане образовательной работы. Тесная взаимосвязь специалистов и воспитателей способствуют всестороннему подходу к проблеме физического воспитания дошкольников. В детском саду организован журнал взаимодействия руководителя физического воспитания и воспитателей во всех возрастных группах, в котором записываются рекомендации специалиста по всем видам двигательной активности, а также по оформлению развивающей двигательной среды в группах. Особое место отводится индивидуальной работе с детьми.

Для всесторонней работы по физическому воспитанию был разработан план физкультурно-оздоровительных и профилактических мероприятий, в который вошли разделы по режиму дня, щадящему режиму, профилактической работе, закаливанию, питанию, физической культуре, медицинскому сопровождению, санитарно-просветительской работе.

Организация летнего отдыха воспитанников

В летний период 2022 года четыре воспитанника были вывезены на летнюю оздоровительную дачу. Остальные воспитанники посещали детский сад во второй половине лета (с 17.07.2022 по 31.07.2021). Во второй половине детский сад был закрыт.

Можно подвести некоторые итоги по заболеваемости и посещаемости детей за прошедший 2022 год.

Анализ заболеваемости и посещаемости детьми дошкольного учреждения

Показатели	Возраст	
	Ранний возраст	Дошкольный возраст
Среднесписочный состав	25	244
Число пропусков детодней по болезни	589	2680
Число пропусков на одного ребенка	23,24	11,6
Средняя продолжительность одного заболевания	25	12
Количество случаев заболевания	83	399
Количество случаев на одного ребенка	3,32	1,7
Количество часто и длительно болеющих детей	8	10
Индекс здоровья № 15%-40%	17*1000/254=67	

Показатель заболеваемости: $482*1000/254+1898$

Сведения о хронических заболеваниях

п/п	Наименование заболеваний	Всего по ГБДОУ	В том числе	
			От 1 года до 3 лет	3 года и старше
1.	Болезни эндокринной системы, расстройства питания и обмена веществ	2		2
2.	Болезни крови и кроветворных органов	2		2
3.	Болезни нервной системы	40		40
4.	Болезни глаза и его придатков	8		8
5.	Болезни уха и сосцевидного от ототрока	1		1
6.	Болезни системы кровообращения	2		2
7.	Болезни органов дыхания	3		3

8.	Болезни органов пищеварения	7		7
9.	Болезни мочеполовой системы	4		4
10.	Болезни кожи подкожной клетчатки	7		7
11.	Болезни костно-мышечной системы и соединительных тканей	2		2
12.	В т.ч. сколиоз	1		1
13.	Врожденные пороки развития	6		6
14.	ВСЕГО ХР. ЗАБОЛЕВАНИИ	84		84

Количество детей инвалидов в 2022 году – 5

Система лечебно-профилактических мероприятий:

- занятия физической культурой;
- разные виды гимнастик;
- воздушные ванны;
- солнечные ванны;
- щадящий режим;
- профилактические мероприятия;
- массажные дорожки.

Выводы: Процент заболеваемости незначительно увеличился по сравнению с предыдущим годом. На наш взгляд это связано с тем, что увеличился контингент воспитанников с ОВЗ, у которых, как правило, ослаблено здоровье.

8) Образовательная работа

Распределение воспитанников по группам.

Наименование показателей	Численность воспитанников, человек				Число групп, единиц		Число мест по СП
	всего	из них:			всего	в том числе для детей в возрасте 3 года и старше	всего
		в группах для детей в возрасте 3 года и старше	с ОВЗ	дети-инвалиды			
	254	229	96	5	12	11	203
в том числе: группы компенсирующей направленности	96	96	96	3	6	6	60
с нарушением речи	50	50	50		3	3	30
с задержкой психического развития	46	46	46	3	3	3	30
группы общеразвивающей направленности	158	133		2	6	5	143

Детский сад реализует:

1) Образовательную программу дошкольного образования Государственного бюджетного дошкольного образовательного учреждения детского сада №81 комбинированного вида Приморского района Санкт-Петербурга, построенную с учетом Примерной основной образовательной программы ДО (далее ОП).

2) Образовательную программу дошкольного образования Государственного бюджетного дошкольного образовательного учреждения детского сада №81 комбинированного вида Приморского района Санкт-Петербурга адаптированную для обучающихся с ОНР/ТНР (далее АОП(ТНР)).

3) Образовательную программу дошкольного образования Государственного бюджетного дошкольного образовательного учреждения детского сада №81 комбинированного вида Приморского района Санкт-Петербурга адаптированную для обучающихся с ЗПР (далее АОП(ЗПР)).

Программы построены с опорой на:

- Образовательную программу ДО «От рождения до школы», под редакцией Н.Е. Вераксы, Т.С. Комаровой, М.А. Васильевой.

- Образовательную программу ДО для детей с тяжелыми нарушениями речи. Автор Нищева Н.В.

- Программу воспитания и обучения дошкольников с задержкой психического развития Л. Б. Баряевой, И. Г. Вечкановой, О.П. Гаврилушкиной.

Технологии:

- информационно-коммуникативные;
- лично-ориентированные;
- здоровьесберегающие технологии;
- технологии проектной деятельности;
- технология исследовательской деятельности;
- игровые технологии;
- развивающие игры Воскобовича, Никитина;
- развивающие игры М. Монтессори;
- мнемотехника Е.Сафроновой;
- психогимнастика Е. Чистяковой;
- логоритмика

Педагоги использовали в своей работе различные технологии развивающего обучения, а также учитывались нормативно-правовые документы, регламентирующие деятельность дошкольного учреждения.

С 2021 года детский сад реализует Рабочую Программу воспитания. Благодаря этому, построение воспитательно-образовательного процесса строится на основе исторических и национально-культурных традиций и духовно-нравственных ценностей народов РФ.

Выявление, поддержка и развитие способностей и талантов у детей выступают как единство. В нашем ДОУ дети с ЗПР и ТНР, наряду с воспитанниками общеразвивающих групп имеют возможность проявить свои способности. Для этого педагоги используют особые подходы и создают такие условия, в которых данная категория обучающихся, независимо от уровня интеллекта и физического состояния, могла бы их проявлять и развивать.

Все формы и методы работы с воспитанниками (в том числе с ООП) по выявлению, поддержке и развитию способностей и талантов у детей, отражены в Образовательных программах ДОУ.

Выявление способных детей начинается уже в младшем возрасте, на основе наблюдения, изучения психологических особенностей, речи, памяти, логического мышления.

Формы работы с детьми по выявлению и поддержке их способностей:

- творческие задания;
- групповые/подгрупповые и индивидуальные занятия;
- дополнительные услуги по интересам;
- конкурсы;
- индивидуальная работа;
- сотрудничество с родителями и социальными партнерами.

В 2022 увеличилось количество воспитанников, принимавших участие в районных, городских и всероссийских мероприятиях (конкурсах, соревнованиях и т.д.) - более 50 %:

Акции: «Юный инспектор движения», «Кормушка для птиц», Неделя безопасности.

Выставки: «Дары осени», «Необычный снеговик», «Все работы хороши», «Мамы разные нужны, мамы всякие важны», «К неведомым звездам», «Мой домашний любимец», «Мой веселый снеговик», «Елка», Фотовыставка «В фокусе природы».

Конкурсы:

Спортивные «Ко Дню космонавтики» - лауреаты (команда); «День космонавтики» - районные.

Конкурсы чтецов «Авиатор» - районный (победитель); «Поговори со мною мама» - районный (2 участника); «Дарю тебе нежность (1 участник, 1 победитель); «Мамочка, любимая моя» - районный (победитель); «Разукрасим мир стихами» - районный (2 победителя);

Творческие «Я рисую маму» - районный (1 участник, 1 победитель); «Снежинок вьется хоровод» - районный; «Азбука безопасности» - районный (победитель); «Школа плюс» - районный (5 победителей); «Неопалимая купина» - всероссийский (4 участника); «Мастерская деда мороза» - всероссийский; «Царство льда» - районный (2 участника); «Зима-время верить в чудеса» - городской; «День снеговика» - всероссийский; «Дорога и мы» - всероссийский (3 участника, 1 победитель); «Мир глазами детей» - районный (3 участника); «Весенний перезвон» - всероссийский; «Ух ты, масленица» - районный (2 участника); «Я сердцем никогда не лгу» - региональный; «Школа безопасности-школа жизни» - всероссийский; «Открытка победы» - международный (5 участников); «Калейдоскоп «Школа безопасности» - всероссийский; «Дети о войне и Дне победы» - всероссийский; «Просто космос» - всероссийский; «Профессия-пожарный» - районный (5 участников, 1 победитель); «Пасхальный перезвон» - всероссийский (3 участника); «Этнокарусель Санкт-Петербурга» - городской; «В фокусе природы» - районный (2 участника); «Мир глазами детей» - районный (3 участника); «День победы» - районный (победитель); «Мое культурное наследие»

– районный; «Сказка за сказкой» - районный (2 участника); «Путешествие в стране Техников» - городской;
Музыкальные «Веселые нотки» - районный (победитель); «Танцевальный калейдоскоп» - районный (победитель); Авторская сказка с элементами ТРИЗ – районный (победитель);
Интеллектуальные «Умный Совенок» - районный (участник);
И другие.

Учебная нагрузка.

Учебная нагрузка определяется индивидуально для каждой категории воспитанников в соответствии с Федеральным законом от 29.02.2012г. № 273-ФЗ «Об образовании в Российской Федерации»; Образовательной программой дошкольного образования, Санитарно-эпидемиологическими правилами и нормы СанПиН 1.2.3685-21 «Гигиенические нормативы и требования к обеспечению безопасности и (или) безвредности ждя человека факторов среды обитания», от 28.01.2021г.

№	Группа	Кол-во совм д-ти в нед.	Продол ж. одного занятия	Распределение специально организованной деятельности на неделю (минут в день)					Всего минут в нед.
				Понед	Вторник	Среда	Четверг	Пятница	
1.	Вторая группа возраста № 3	10	до 10	2/20	2/20	2/20	2/20	2/20	100
2.	Младшая группа № 7	10	до 15	2/30	2/30	2/30	2/30	2/30	150
3.	Средняя группа группа № 12	10	до 20	2/40	2/40	2/40	2/40	2/40	200
4.	Средняя группа № 10	10	до 20	2/40	2/40	2/40	2/40	2/40	200
5.	Старшая группа № 9 (ТНР)	13	до 25	3/75	2/50	3/75	2/50	2/50	300
6.	Подготовительная группа № 1 (ТНР)	13	до 30	2/60	3/90	3/90	2/60	3/90	390
7.	Старшая группа № 5 (ЗПР)	13	до 25	3/75	2/50	2/50	3/75	3/75	325
8.	Старшая группа № 6	12	до 25	2/50	2/75	2/50	3/75	2/50	300
9.	Подготовительная группа № 11 (ТНР)	13	до 30	2/60	3/90	3/90	3/90	2/60	390
10.	Подготовительная группа № 4 (ЗПР)	13	до 30	3/90	3/90	2/60	3/90	2/60	390
11.	Подготовительная группа № 2 (ЗПР)	13	до 30	3/90	3/90	3/90	2/60	2/60	390
12.	Подготовительная группа № 8	12	до 30	3/90	2/60	2/60	2/60	3/90	360

Отчет об эффективности коррекционной работы за 2022-2023 уч.г:

Специалисты, работающие в логопедических и коррекционных группах, в течение учебного года уделяли огромное внимание работе с родителями воспитанников. В связи с этим систематически проводили беседы и консультации для родителей. С 2022 года с воспитанниками работает педагог – психолог, что позволило значительно улучшить работу по коррекции нарушений психических процессов воспитанников.

Шло постоянное пополнение кабинетов методическими пособиями, играми и материалами.

В 2022 году в нашем образовательном учреждении открылась дополнительная группа (шестая) для детей с ЗПР. В штат сотрудников были введены специалисты, необходимые для работы.

По результатам анкетирования родителей, на тему: «Удовлетворенность родителей качеством образовательных услуг в системе дошкольного образования», было выявлено что полностью удовлетворено качеством предоставляемых услуг 91% родителей.

Отсутствие обоснованных жалоб от участников образовательных отношений подтверждает полученные данные.

В течение учебного года дошкольное учреждение работало в соответствии с задачами ОП и АОП. Педагоги использовали в своей работе различные технологии развивающего обучения, а также учитывались нормативно-правовые документы, регламентирующие деятельность дошкольного учреждения.

Можно отметить динамику в развитии детей, что подтверждено результатами мониторинга развития, данными об эффективности работы речевых групп, отзывами родителей, проведением медико-педагогических совещаний на группах раннего возраста и групп с детьми с ЗПР и ТНР.

Музыкальные руководители.

В течение учебного года с детьми систематически проводились музыкальные мероприятия, развлечения, досуги.

Педагоги использовали современные педагогические технологии: «Ритмическая пластика» А.И. Бурениной, «Ладушки» Н. Новоскольцевой, «Учусь творить. Элементарное музицирование: «Музыка, речь, движение» Т.Э. Тютюнниковой, «Топ-хлоп, малыши» Т. Сауко, А. Бурениной, «Логоритмика» Г. Волковой.

Инструктор физического воспитания

В течение учебного года с детьми проводились мероприятия по физическому воспитанию.

Регулярно проходили спортивные праздники и физкультурные досуги, тематические праздники.

Были проведены открытые мероприятия для родителей всех групп.

В начале и конце учебного года проводился мониторинг основных физических качеств. Полученные результаты сопоставлялись с данными медицинских карт. И на их основе была сформирована рабочая программа.

Образовательный процесс с детьми организуется с момента их прихода в детский сад и до ухода домой. Вид деятельности, его цель, место в режиме дня,

определяются педагогами с учетом возраста детей группы, результатов мониторинга, интересов детей, а также социального заказа.

Образовательный процесс строится в соответствии с требованиями современных нормативных документов.

В ДОУ разработана универсальная модель организации образовательного процесса, позволяющая педагогам спланировать детскую деятельность с учетом принципа интеграции, выбрать форму, вид деятельности, наиболее оптимальный для детей каждой возрастной категории.

Образовательные области	Образовательная деятельность в ходе занятий	Образовательная деятельность в ходе режимных моментов	Самостоятельная деятельность детей
«Физическое развитие» культура»	Физическое развитие Подвижные игры	Подвижные игры Игры-эстафеты. Развлечение	Знакомые игры с доступным инвентарем
	Здоровье	Дидактические игры Беседа Воспитание культурно-гигиенических навыков и навыков самообслуживания Экспериментирование	
«Познавательное развитие»	Познавательное развитие Сюрпризные моменты, игровая мотивация Беседа Проектная деятельность Наблюдение Рассматривание иллюстраций, книг, объектов Видео презентации Коррекционные приемы Дидактические игры Художественное слово Загадки	Экскурсии Дидактические игры Экспериментирование Наблюдения Индивидуальная работа Пальчиковая гимнастика Контрольно-диагностическая деятельность	Дидактические игры Настольно-печатные игры Рассматривание иллюстраций, книг, объектов Сюжетно-ролевые игры
	Формирование элементарных математических представлений Сюрпризные моменты, игровая мотивация Видео презентации Игровые упражнения с учетом коррекции Дидактические игры Художественное слово. Загадки	Дидактические игры Развлечение Конкурс интеллектуалов Наблюдения Индивидуальная работа Пальчиковая гимнастика Игры оздоровительной направленности Дидактические игры Сюжетно-ролевые игры Конструирование Сюрпризные моменты, игровая мотивация Художественное слово Наблюдение Беседы Анализ графического изображения, схемы	Сюжетно-ролевые игры Дидактические игры

		<p>Игровые упражнения с учетом коррекции</p> <p>Пальчиковая гимнастика</p> <p>Рассматривание</p> <p>Обыгрывание</p> <p>Игры со строительным материалом</p> <p>Индивидуальная работа</p> <p>Пальчиковая гимнастика</p>	
«Социально-коммуникативное развитие»	<p>Развитие речи</p> <p>Сюрпризные моменты, игровая мотивация</p> <p>Беседа</p> <p>Наблюдение</p> <p>Рассматривание иллюстраций, книг, объектов</p> <p>Видео презентации</p> <p>Игровые упражнения с учетом коррекции</p> <p>Дидактические игры</p> <p>Художественное слово</p> <p>Загадки</p> <p>Чтение художественной литературы</p> <p>Составление рассказа (из личного опыта, по картине, по сюжетной картинке, по серии сюжетных картин)</p> <p>Составление описательного рассказа (по игрушке, с использованием схемы)</p> <p>Пересказ</p>	<p>Сюжетно-ролевые игры</p> <p>Дидактические игры</p> <p>Игры-драматизации</p> <p>Инсценировки</p> <p>Художественное слово</p> <p>Индивидуальная работа</p> <p>Пальчиковая гимнастика</p>	<p>Сюжетно-ролевые игры</p> <p>Дидактические игры</p> <p>Игры-драматизации</p> <p>Инсценировки</p>
«Речевое развитие»	<p>Сюрпризные моменты, игровая мотивация</p> <p>Чтение произведения, художественной литературы</p> <p>Беседа</p> <p>Рассматривание иллюстраций, книг</p> <p>Видео презентации</p> <p>Игровые упражнения с учетом коррекции</p> <p>Дидактические игры</p> <p>Художественное слово, загадки, фольклор</p> <p>Пересказ</p> <p>Заучивание стихотворения</p> <p>Подготовка к обучению грамоте</p> <p>Сюрпризные моменты, игровая мотивация</p> <p>Беседа</p> <p>Наблюдение</p> <p>Видео презентации</p> <p>Игровые упражнения с учетом коррекции</p> <p>Дидактические игры</p> <p>Звуковой анализ</p> <p>Художественное слово</p> <p>Загадки</p>	<p>Дидактические игры</p> <p>Игры-драматизации</p> <p>Инсценировки</p> <p>Художественное слово</p> <p>Индивидуальная работа</p> <p>Пальчиковая гимнастика</p> <p>Индивидуальная работа</p> <p>Игровые упражнения с учетом коррекции</p> <p>Дидактические игры</p>	<p>Дидактические игры</p> <p>Игры-драматизации</p> <p>Инсценировки</p> <p>Художественное слово</p> <p>Сюжетно-ролевая игра</p>
«Художественно-эстетическое развитие»	<p>Лепка</p> <p>Сюрпризные моменты, игровая мотивация</p> <p>Художественное слово</p> <p>Наблюдение</p> <p>Беседы</p> <p>Анализ образца</p> <p>Игровые упражнения с учетом коррекции</p> <p>Пальчиковая гимнастика</p> <p>Рассматривание</p>	<p>Сюжетные игры</p> <p>Индивидуальная работа</p> <p>Пальчиковая гимнастика</p>	<p>Сюжетные игры</p> <p>Самостоятельная художественная деятельность</p>

Анализ детских работ, выставка, обыгрывание		
Аппликация Сюрпризные моменты, игровая мотивация Художественное слово Наблюдение Беседы Анализ образца Игровые упражнения с учетом коррекции Пальчиковая гимнастика Рассматривание Анализ детских работ, выставка, обыгрывание	Дидактические игры Игры-драматизации Художественное слово Индивидуальная работа Пальчиковая гимнастика	Самостоятельная художественная деятельность
Рисование Сюрпризные моменты, игровая мотивация Художественное слово Наблюдение Беседы Анализ образца Игровые упражнения с учетом коррекции Пальчиковая гимнастика Рассматривание Анализ детских работ, выставка.	Дидактические игры Художественное слово Индивидуальная работа Пальчиковая гимнастика	Самостоятельная художественная деятельность
Музыка Сюрпризные моменты, игровая мотивация Слушание Пение Песенное творчество Музыкально-ритмические движения Музыкально-игровое и танцевальное творчество Игры на музыкальных инструментах Музыкальные игры	Дидактические игры Кружковая работа Пение, хоры Индивидуальная работа Пальчиковая гимнастика Развлечения, досуги, праздники	Игры на музыкальных инструментах Дидактические игры

Для решения поставленных образовательных задач, детским садом привлекаются к сотрудничеству следующие организации:

Назв. организ.	Мероприятия
МО 65	Организация экскурсий, выездов, билетов на мероприятия
Школа №596	Ряд мероприятий для будущих первоклассников
РГПУ им. Герцена	Проведение КПК, семинаров для педагогов
АППО	Проведение КПК, семинаров для педагогов
Близлежащие детские сады	Совместное проведение, праздников, выставок, конкурсов, договор о сетевом взаимодействии
Библиотека	Конкурсы, выставки, интерактивные программы познавательного и развлекательного характера для детей
ИМЦ	Различные ПК, конкурсы для детей педагогов и др.
Китеж плюс	Конкурсы, представления, обучающие семинары
Тотоша	Конкурсы, выставки для педагогов и детей
Хенде моторс	Совместный проект Безопасная дорога

Учреждение сотрудничает с большим количеством организаций и всегда открыто для новых партнеров. Любое официальное партнерство, направленное на развитие детей, оказание им квалифицированной помощи, а также влекущее за собой радость и счастье в сердцах воспитанников, является важным и нужным для детского сада.

Преемственность детского сада и школы

В течении года детский сад тесно сотрудничал с ГБОУ СОШ № 596:

- в ДОУ размещалась информация о школе;
- сотрудники школы организовывали для воспитанников ДОУ соревнования и экскурсии;
- бывшие выпускники вместе с администрацией школы, пришли поздравить детский сад с юбилеем;
- учителя школы записывали аудиопередачи для Солнечного радио, функционирующего в детском саду.

Были даны рекомендации и проведены консультации на сайте ДОУ и школы.

По результатам индивидуальных бесед с родителями и отзывов педагогов школ выпускники нашего детского сада хорошо осваивают программу, уровень их подготовки соответствует требованиям, предъявляемым к выпускникам, подготовка детей к школе оценивается учителями как хорошая и отличная.

Задачи в реализации идей преемственности дошкольного и начального образования:

- ✚ Создать условия для успешной адаптации при переходе из детского сада в школу.
- ✚ Обеспечить систему непрерывного образования с учетом возрастных особенностей дошкольников и первоклассников.
- ✚ Создать благоприятные условия в детском саду и школе для развития познавательной активности, самостоятельности, творчества каждого ребенка.
- ✚ С детского сада увлечь детей перспективной школьного обучения, вызвать желания учиться в школе.
- ✚ Способствовать укреплению и сохранению здоровья детей, готовящихся к обучению в школе.
- ✚ Всестороннее развивать детей с целью дальнейшего успешного овладения школьной программой.
- ✚ Создать благоприятные условия для психического и личностного развития ребенка.

Организация детской деятельности

В ГБДОУ создаются условия для систематического участия воспитанников в конкурсах, фестивалях, различного уровня, что повышает самооценку воспитанников, помогает реализовать творческий потенциал и способствует успешной социализации детей.

ГБДОУ принимает активное участие в дистанционных мероприятиях районного и городского уровня:

Участие в конкурсах (фестивалях) с детьми в 2022 г.

Спортивные «Ко Дню космонавтики» - лауреаты (команда); «День космонавтики» - районные.

Конкурсы чтецов «Авиатор» - районный (победитель); «Поговори со мною мама» - районный (2 участника); «Дарю тебе нежность (1 участник, 1 победитель); «Мамочка, любимая моя» - районный (победитель); «Разукрасим мир стихами» - районный (2 победителя);

Творческие «Я рисую маму» - районный (1 участник, 1 победитель); «Снежинок вьется хоровод» - районный; «Азбука безопасности» - районный (победитель); «Школа плюс» - районный (5 победителей); «Неопалимая купина» - всероссийский (4 участника) и др.

Основные задачи этих конкурсов:

- ✓ привлечение родителя к жизни ребенка в детском саду
- ✓ развитие желания у ребенка создавать, что-либо своими руками
формирование эстетического вкуса у детей

Так же воспитанники часто участвовали в конкурсах и выставках, организованных социальными партнерами.

Выводы:

Организация образовательного процесса соответствуют действующим нормативным правовым документам в сфере образования, внутренним локальным нормативным актам, установленным Уставом ДОУ.

Уровень школьной зрелости детей соответствует норме. Это говорит об эффективности проводимой в течение года коррекционно-развивающей работе по формированию психологической готовности детей старшего дошкольного возраста к обучению в школе, а также о необходимости и в дальнейшем тесно сотрудничать с другими организациями.

9) Предоставление дополнительных платных образовательных услуг

С 1 октября 2022 года, в ГБДОУ детский сад № 81 организованы Дополнительные платные образовательные услуги.

Наличие дополнительных программ в приложении к лицензии ОУ (№ 507 от 25.02.2019г.).

С 2021 года организовано методическое сопровождение педагогов по проведению дополнительных образовательных услуг. Все сотрудники, задействованные в данном направлении, прошли курсы повышения квалификации.

Доля воспитанников, охваченных дополнительным образованием составила за 2022 год 164 воспитанника - 65%, что на 35% больше показателя 2021 года. Это связано с тем, что наше учреждение только в конце 2021 года начало работу по данному направлению. В 2022 году увеличилось количество платных дополнительных образовательных услуг с 5 до 8. По запросам родителей открылось больше кружков социально-гуманитарной направленности.

Большинство детей получают несколько услуг разного направления.

Доля воспитанников из групп компенсирующей направленности (ЗПР и ТНР) посещающих платные услуги 84% от общего количества детей в данных группах, что говорит об обеспечении в ДОУ равного доступа к дополнительным

общеобразовательным программам для различных категорий детей в соответствии с их образовательными потребностями и индивидуальными возможностями.

Также повысилась доля детей, посещающих учреждения дополнительного образования вне учреждения на 5%. Это связано с увеличением количества воспитанников старшего возраста в ДООУ (в связи с открытием новой группы для детей с ЗПР).

10) Организация работы с семьей

В течение учебного года педагогами всех групп велась систематическая и планомерная работа с родителями: проводились родительские собрания, консультации специалистов по вопросам обучения и воспитания детей дошкольного возраста, ежедневные беседы воспитателей с родителями. Ежемесячно обновлялась информация в родительских уголках в группах. Свои рекомендации представляли специалисты: музыкальные руководители, инструктор по физической культуре, дефектологи, логопеды, психолог. В течение года для родителей проводились открытые мероприятия: утренники, спортивные досуги, показ открытых занятий с детьми. Так же у учреждения функционирует сайт www.садик-81рф, где они могли получить всю интересующую их информацию.

Вывод: Все родители активно вовлекаются сотрудниками в образовательный процесс, организуя различные мероприятия. В лице родителей учреждение имеет хороших партнеров и помощников. Благодаря этому сотрудничеству, образование воспитанников носит единый непрерывный характер.

11) Организация безо Обеспечение комплексной безопасности и охраны труда

Обеспечение комплексной безопасности и охраны труда

Обеспечение безопасности образовательной организации в соответствии с паспортом безопасности составляет 100%.

На территории учреждения установлено 19 камер, непрерывно подающих сигнал о состоянии объекта и находящихся на нем людей.

Контроль за доступом на объект и соблюдение мер противопожарной и антитеррористической безопасности в здании и на территории в ГБДОУ детский сад № 81 Приморского района СПб. осуществляется при помощи Системы КСОБ:

- Система видеонаблюдения (СВН)
- Система контролем и управления доступом (СКУД) — домофоны, видеокамеры с регистрацией событий
- Охранная сигнализация (ОС)
- Система оповещения и управления эвакуацией (СОУЭ)
- Автоматическая пожарная сигнализация (АПС)
- Кнопка тревожной сигнализацией (КТС)
- Кнопка вызова полиции. Передача тревожных сообщений» с КТС на пульт
- АУ ЦАСПИ Передача извещений о пожаре.

ГБДОУ детский сад №81 укомплектован первичными средствами пожаротушения, на каждом этаже детского сада имеется план эвакуации. Ведется активная работа по пожарной безопасности, при угрозе возникновения ЧС и ГО.

Имеется в наличии документация по антитеррористической деятельности, пожарной безопасности, паспорт комплексной системы безопасности. Проводятся инструктажи с педагогическим и обслуживающим персоналом, с воспитанниками учреждения. По плану проводятся учебно-тренировочные мероприятия по вопросам безопасности.

Ежегодно ОУ оформляется паспорт КСОБ, АКТ готовности учреждения к новому учебному году, Заключение отдела надзорной деятельности (МЧС России в сфере противопожарной безопасности).

Разработан Паспорт дорожной безопасности (схемы безопасного маршрута воспитанников, организована работа по профилактике детского дорожно-транспортного травматизма в условиях дошкольного учреждения).

Вывод: Учреждением делается все возможное для охраны жизни воспитанников, а также для укрепления их здоровья.

12) Организация питания

Одним из важных факторов здоровья ребенка является организация рационального питания и отражение его в образовательном процессе. Потому в плане работы детского сада вопрос о правильном питании занимает одно из важнейших мест.

В ГБДОУ созданы все условия для выполнения натуральных норм питания. В ДОУ организовано 4-разовое питание. В меню предоставлены разнообразные блюда, исключены их повторы. В ежедневный рацион питания включены фрукты и овощи, молочные и мясные блюда. Таким образом, детям обеспечено полноценное сбалансированное питание.

Контроль за организацией питания на пищеблоке и в группах, регулярно осуществляет заведующий детского сада, комиссия по питанию (из числа работников и родителей воспитанников ГБДОУ) и медицинские работники. Основной целью контроля является: проверка соблюдения санитарных норм, донесение до каждого ребенка необходимой для него нормы продуктов, организация приема пищи таким образом, чтобы каждый ребенок с удовольствием самостоятельно ел предложенное блюдо.

Вывод: Организация питания соответствует требованиям, предъявляемым органами, производящими контроль качества, а также потребностям детского организма во всех необходимых для нормальной жизнедеятельности элементах.

13) Выполнение предписаний надзорных органов

В течение года проводилось проверки:

1) Бухгалтерией ГКУ ЦБ Приморского района. Цель: организация питания детей.

Выявлено: на пищеблоке у шеф-повара излишки лимонной кислоты, недостача соли и 5 яиц.

Ответственным лицам вынесено дисциплинарное взыскание и штраф .

2) Администрация Приморского района. Цель: проверка соблюдения и исполнения ФЗ и иных нормативных актов о контрактной системе.

Нарушения: нарушение сроков публикации контрактов и сведений об исполнении контрактов.

Ответственному лицу вынесено дисциплинарное взыскание.

II Показатели деятельности дошкольной образовательной организации, подлежащей самообследованию

№ п/п	Показатели	Единица измерения
1.	Образовательная деятельность	
1.1	Общая численность воспитанников, осваивающих образовательную программу дошкольного образования, в том числе:	
1.1.1	В режиме полного дня (8-12 часов)	человек 254
1.1.2	В режиме кратковременного пребывания (3-5 часов)	человек 0
1.1.3	В семейной дошкольной группе	человек 0
1.1.4	В форме семейного образования с психолого-педагогическим сопровождением на базе дошкольной образовательной организации	человек 0
1.2	Общая численность воспитанников в возрасте до 3 лет	человек 25
1.3	Общая численность воспитанников в возрасте от 3 до 8 лет	человек 229
1.4	Численность/удельный вес численности воспитанников в общей численности воспитанников, получающих услуги присмотра и ухода:	0/ 0%
1.4.1	В режиме полного дня (8-12 часов)	254/ 100%
1.4.2	В режиме продленного дня (12-14 часов)	0/ 0%
1.4.3	В режиме круглосуточного пребывания	0/ 0%
1.5	Численность/удельный вес численности воспитанников с ограниченными возможностями здоровья в общей численности воспитанников, получающих услуги:	
1.5.1	По коррекции недостатков в физическом и (или) психическом развитии	0/ 0%
1.5.2	По освоению образовательной программы дошкольного образования	96/38%
1.5.3	По присмотру и уходу	0/ 0%
1.6	Средний показатель пропущенных дней при посещении дошкольной образовательной организации по болезни на одного воспитанника	12,8
1.7	Общая численность педагогических работников, в том числе:	
1.7.1	Численность/удельный вес численности педагогических работников, имеющих высшее образование	22/ 65 %
1.7.2	Численность/удельный вес численности педагогических работников, имеющих высшее образование педагогической направленности (профиля)	12/ 35 %

1.7.3	Численность/удельный вес численности педагогических работников, имеющих среднее профессиональное образование	12/ 35%
1.7.4	Численность/удельный вес численности педагогических работников, имеющих среднее профессиональное образование педагогической направленности (профиля)	10/ 29%
1.8	Численность/удельный вес численности педагогических работников, которым по результатам аттестации присвоена квалификационная категория, в общей численности педагогических работников, в том числе:	
1.8.1	Высшая	23/ 68%
1.8.2	Первая	8/ 23%
1.9	Численность/удельный вес численности педагогических работников в общей численности педагогических работников, педагогический стаж работы которых составляет:	
1.9.1	До 5 лет	2/9%
1.9.2	Свыше 20 лет	22/65%
1.10	Численность/удельный вес численности педагогических работников в общей численности педагогических работников в возрасте до 30 лет	2/6%
1.11	Численность/удельный вес численности педагогических работников в общей численности педагогических работников в возрасте от 55 лет	12/35%
1.12	Численность/удельный вес численности педагогических и административно-хозяйственных работников, прошедших за последние 5 лет повышение квалификации/профессиональную переподготовку по профилю педагогической деятельности или иной осуществляемой в образовательной организации деятельности, в общей численности педагогических и административно-хозяйственных работников	37/ 100%
1.13	Численность/удельный вес численности педагогических и административно-хозяйственных работников, прошедших повышение квалификации по применению в образовательном процессе федеральных государственных образовательных стандартов в общей численности педагогических и административно-хозяйственных работников	37/ 100%
1.14	Соотношение "педагогический работник/воспитанник" в дошкольной образовательной организации	человек/человек 1/7
1.15	Наличие в образовательной организации следующих педагогических работников:	
1.15.1	Музыкального руководителя	Да/ 2
1.15.2	Инструктора по физической культуре	Да/ 1
1.15.3	Учителя-логопеда	Да/ 4
1.15.4	Логопеда	

1.15.5	Учителя-дефектолога	Да/ 3
1.15.6	Педагога-психолога	Да/1
2.	Инфраструктура	
2.1	Общая площадь помещений, в которых осуществляется образовательная деятельность, в расчете на одного воспитанника	2.392 кв.м.
2.2	Площадь помещений для организации дополнительных видов деятельности воспитанников	142,9 кв.м.
2.3	Наличие физкультурного зала	да
2.4	Наличие музыкального зала	да
2.5	Наличие прогулочных площадок, обеспечивающих физическую активность и разнообразную игровую деятельность воспитанников на прогулке	да

Заключение. Перспективы и планы развития

В отчете по самообследованию отражены результаты деятельности ГБДОУ по основным направлениям. Все показатели образовательной деятельности выполнены на оптимальном уровне. Приоритетные задачи на 2023 год:

- Продолжать сохранять благоприятный социально-психологический климат в ДОУ;
- Поддерживать имеющиеся партнерские взаимоотношения между всеми участниками образовательных отношений. Налаживать сотрудничество с новыми социальными партнерами;
- Вести работу по поиску и применению инновационных методов по ведению здорового образа жизни детей, родителей и педагогов;
- Повышать уровень педагогического мастерства, путем самообразования, обмена опытом работы и участия в профессиональных конкурсах;
- Оказывать помощь родителям в овладении психолого-педагогическими знаниями о развитии ребенка.